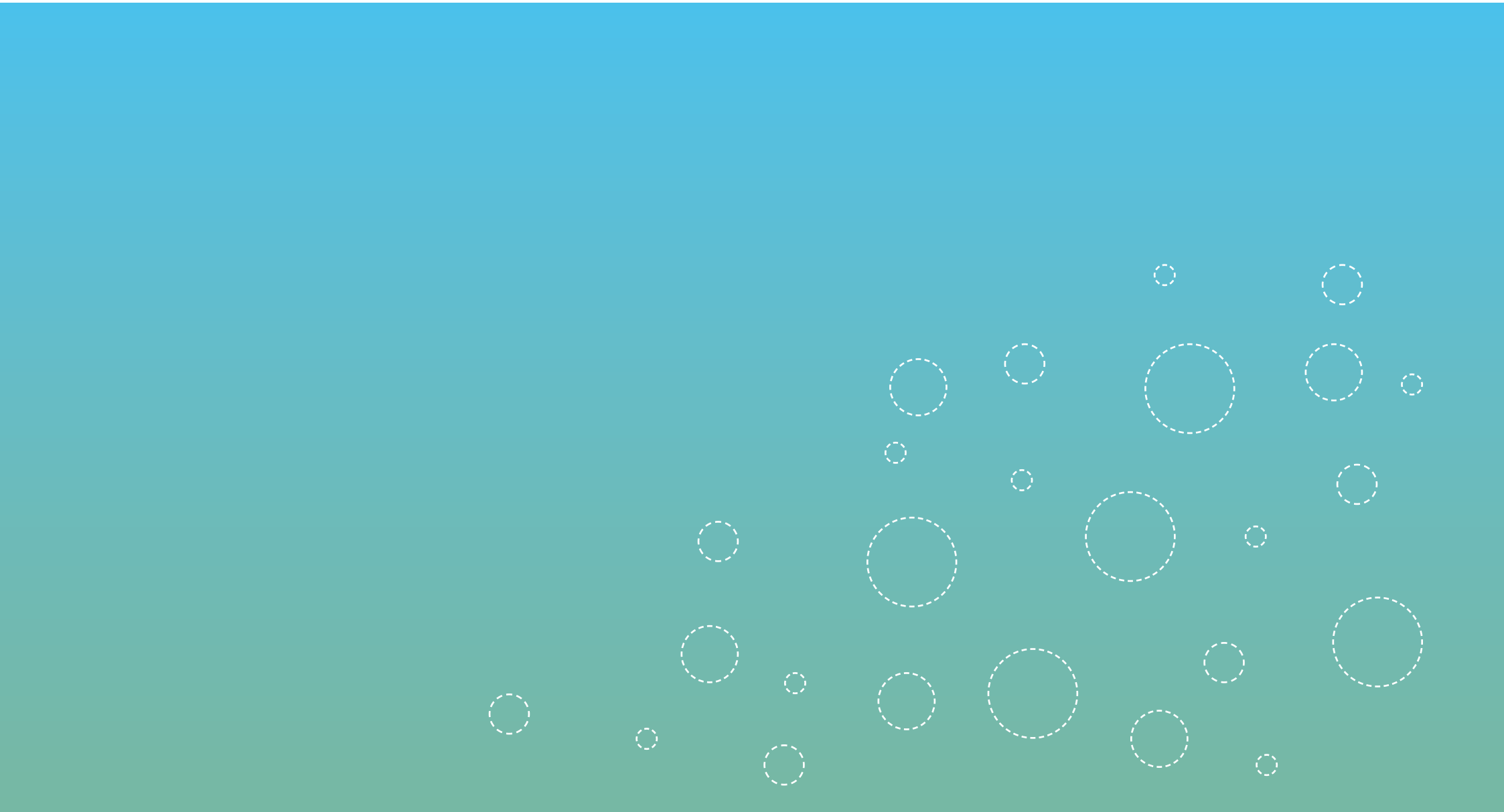


LOKAAL PROGRAMMA EEMSDDELTA

Gemeente Eemsdelta; exemplaar voor vaststelling juni 2021





INHOUDSOPGAVE

1	Inleiding	5	5	Participatie	37
	1.1 Nieuw perspectief voor de Eemsdelta	5	5.1	Wat is er gedaan?	37
2	Eemsdelta is dichtbij, grip op uitdagingen en opgaven	7	5.2	Totstandkoming drie sporen	37
	2.1 Kenschets Eemsdelta	7	5.3	Participatie in het Lokaal Programma	38
	2.2 Waar willen we naartoe?	10	5.4	Methodiek en monitoring: inzet gebiedskompas	39
	2.2.1 <i>Maatschappelijke uitdagingen Eemsdelta is dichtbij</i>	10	6	Verantwoording, Sturing en uitvoering	41
3	De strategische doelen van Eemsdelta	13	6.1	Ambities en doelen Nationaal Programma Groningen	41
	3.1 Sterke centrumkernen	17	6.2	Randvoorwaarden	41
	3.2 Leefbare dorpen	19	6.3	Proces en monitoring	43
	3.3 Zelf- en samenredzame bewoners	21	6.4	Sturing op het Lokaal Programma	43
	3.4 Aantrekkelijk landschap en openbare ruimte op orde	25	6.5	Middelen voor en sturing op realisatie	43
	3.5 Regionale inbreng	27		BIJLAGEN	
	3.5.1. <i>Resultaten Toukomst</i>	27	Bijlage 1:	Uitvoeringsparagraaf	44
	3.5.2. <i>Samenwerking met regiogemeenten</i>	27			
	3.5.3. <i>Afstemming provinciaal programmaplan</i>	27			
	3.5.4. <i>Afstemming speciale programma's</i>	28			
4	Van programma naar projecten	31			
4.1	Randvoorwaarden en criteria voor projecten	31			
4.2	Beschikbare middelen	31			
4.3	Wat is er al opgestart? Projecten 2018/2019	33			
4.4	Wat gaan we nog doen? Projecten jaarschijf 2020/jaarschijf 2021	35			
4.5	Projecten vertaald naar gebiedsopgaven	35			

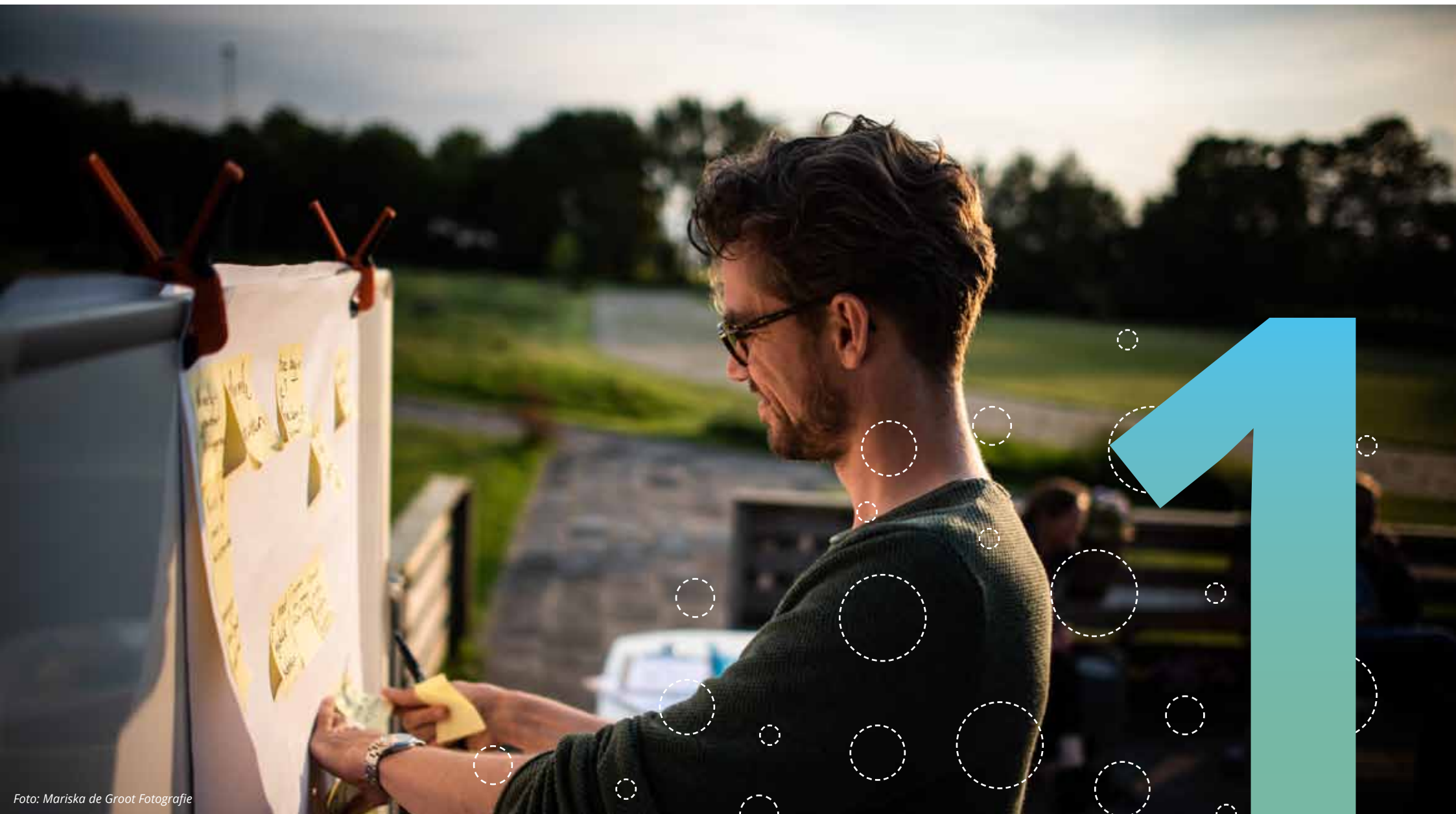


Foto: Mariska de Groot Fotografie

INLEIDING

1.1 NIEUW PERSPECTIEF VOOR DE EEMSDDELTA

Welkom in Eemsdelta. De jongste gemeente van Nederland, nog niet eens 'geboren'. Van het rijke en vaak eeuwenoude cultuur- en natuurlandschap van de Eemsdelta, tot aan het UNESCO-Werelderfgoed van de Waddenzee waar we op uitkijken. In onze gemeente vinden we afwisseling tussen landelijk wonen in dorpen met cultuurhistorische waarde en levendige steden. De Eemsdelta kent daarbij een krachtige economische motor, aangedreven door onze dynamische steden met veel werkgelegenheid en een buitengebied, met een sterke agrarische sector. Bovenal is onze gemeente bij uitstek een plek waar de huidige inwoners en nieuwkomers fijn wonen en werken.

Vanwege de jarenlange aardbevingsproblematiek wil het Rijk met het Nationaal Programma Groningen (NPG) compensatie geven voor de overlast die het gebied ervaart. Daarbij is het belangrijk een positief toekomstperspectief te bieden aan de inwoners van het getroffen gebied. Het werken aan schadeherstel en de versterking moet hand in hand gaan met het bieden van dat perspectief. Sterker nog: ze zijn een harde voorwaarde daarvoor en vormen als het ware het fundament.

In 2019 is het NPG hiervoor opgesteld opgesteld om dit perspectief te bieden. Er is een totaalbudget van €1,15 miljard als startkapitaal en investeringsbudget voor een periode van 10 jaar beschikbaar gesteld voor de regio. Dit is als volgt verdeeld:

Er is € 841,7 miljoen beschikbaar voor de Thematische en Lokale Programma's, met de helft voor de periode tot en met 2023, en de helft voor de periode 2024 – 2029. Daarnaast is € 345 miljoen beschikbaar voor speciale programma's, zoals Toukomst, het Erfgoedprogramma, het Zorgprogramma en bewonersinitiatieven.

Om een verantwoorde besteding van gelden van het NPG te waarborgen, is het Programmakader¹ opgesteld. Hierin staan ook de spelregels voor de projectaanvragen. In 2019 is gestart met het verlenen van voorschotten op de vast te stellen middelen.

Dit Lokaal Programma is de lokale invulling voor de gemeente Eemsdelta van het NPG. Het is tot stand gekomen in een tijd van verandering. De drie gemeenten Appingedam, Delfzijl en Loppersum vormen straks per 1 januari 2021 de gemeente

Eemsdelta. Ze zijn ieder voor zich gestart om de mogelijkheden van het NPG voor hun inwoners beschikbaar te maken. Het voorliggende programma bundelt deze krachten nog voordat de nieuwe gemeente een feit is. De basis van het programma bestaat dan ook uit twee delen. Het bouwt voort op de inspanningen van de drie gemeenten vanaf 2018 tot vandaag in het NPG: het Lopster dorpenprogramma, de Stadsvisie van Appingedam en de Uitvoeringsagenda van Delfzijl. En het richt zich op de nieuwe toekomst vanuit de visie op de nieuwe gemeente; 'Eemsdelta is dichtbij'.

Dit maakt dat het lokaal programma Eemsdelta lering trekt uit het verleden en voorbereid is op de toekomst. Geen programma als eindpunt maar als een nieuw begin. Samen met inwoners en partners zal de gemeente Eemsdelta het programma verder concreet maken in nieuwe projecten. Doel is de middelen te benutten voor tastbare en merkbare verbetering in het leven van onze inwoners.

¹ Programmakader Nationaal Programma Groningen, 19-09-2019 bestuurlijk vastgesteld door Provinciale Staten en betrokken gemeenteraden.



EEMSDDELTA IS DICHTBIJ, GRIP OP UITDAGINGEN EN OPGAVEN

Eemsdelta bestaat vanaf 1 januari 2021. Ter voorbereiding maakten de drie samen te voegen gemeenten een visie op hun toekomst 'Eemsdelta is dichtbij'. Hierin worden de unieke kenmerken en kwaliteiten beschreven, die we maximaal willen benutten. En er is oog voor de urgente maatschappelijke uitdagingen op ons pad. In dit hoofdstuk geven we door middel van een kenschets de achtergrond van onze gemeente weer. Op basis van deze kenschets lichten we onze uitdagingen toe.

We komen daarna tot vier strategische doelen in hoofdstuk 3 en de verdere invulling van ons Lokale Programma. Maar we beginnen bij het begin en stellen de nieuwe gemeente Eemsdelta aan u voor.



2.1 KENSCHETS EEMSDDELTA

Ligging

De gemeente Eemsdelta ligt in het noordoosten van de provincie Groningen en grenst aan de gemeente Het Hogeland in het noorden en westen, de gemeenten Groningen en Midden-Groningen in het zuiden en de gemeente Oldambt in het oosten.

Landschappelijk hoort het gebied, samen met het oostelijke deel van de gemeente Het Hogeland, tot het rijke cultuurlandschap van Noord-Groningen. Rust, weidsheid en de stille aanwezigheid van cultuurhistorische waarden zetten de toon. Er is sprake van het 'oude land', dat als wierdenlandschap rond de voormalige Fivelboezem ligt, aan de zuidkant van de kwelderwal. Aan de noordzijde ligt het grootschalige open dijkenlandschap. Rond en ten zuiden van het Damsterdiep vindt je het wegdorpenlandschap.



Figuur 1: Ligging nieuwe gemeente Eemsdelta (Herindelingsadvies Eemsdelta; Appingedam, Delfzijl & Loppersum, 2019).

Inwoners

De gemeente Eemsdelta ligt in een gebied dat al een groot aantal jaren te maken heeft met aanzienlijke demografische veranderingen: een terugloop van het aantal inwoners en een bevolkingsamenstelling die verandert. Voor de toekomst wordt een verdergaande bevolkingsafname verwacht. Na een ingrijpende wijziging in de bevolkingsopbouw met minder jonge en meer oudere inwoners, zal deze zich naar verwachting binnen tien jaar tijd stabiliseren. De laatste jaren is er sterk ingezet op een passend antwoord op de bevolkingsafname (Woon- en leefbaarheidsplannen). Dit heeft ook gevolgen voor het voorzieningenaanbod. Niet overal kunnen zonder ingrijpen bestaande voorzieningen behouden blijven.

Wonen en ruimte

Uit de ontwikkeling van de woningvoorraad in de periode 2012-2020 blijkt dat er nog wel een netto toename van de woningvoorraad heeft plaatsgevonden. Naast sloop is er dus ook flink nieuw gebouwd. Deze toename heeft vooral gediend om de toename van het aantal huishoudens te kunnen opvangen. De afgelopen jaren hebben we wijken geherstructureerd, om daarmee de woningvoorraad passender te maken en een veilige en duurzame leefomgeving te creëren. Door de versterkingsopgave komen er op korte termijn veel verhuisbewegingen op gang en daarnaast moet er gasloos worden gebouwd. De veelal verouderde woningvoorraad sluit maar ten dele aan op de actuele en toekomstige woningbehoefte. Hier ligt dan ook een grote uitdaging voor ons als nieuwe gemeente.

In de Eemsdelta is sprake van een opvallende ontwikkeling met een tweetal woningmarkten die naast elkaar bestaan:

- een woningmarkt die noodzakelijk is ter compensatie van de versterkingsaanpak, waarbij op aanzienlijke schaal sprake is van vervangende nieuwbouw en transformatie van wijken en buurten;
- een reguliere woningmarkt, die inspeelt op de wensen van starters, in- en uitstromers en doorstromers.

De gemeente Eemsdelta wil inspelen op het binden en het aantrekken van mensen. Dit doen we door een passend woningaanbod in een aantrekkelijke woonomgeving te bieden.

Leefbaarheid en voorzieningen

In de regionale woon- en leefbaarheidsplannen van de afgelopen jaren is de ontwikkeling van het voorzieningenniveau en de leefbaarheid in beeld gebracht. Binnen de Eemsdelta vervullen de stedelijke centra van Delfzijl en Appingedam een sterke, regionaal verzorgende functie. Daarnaast zijn er de centrumdorpen Loppersum en Middelstum met voorzieningen voor een groot gebied. Spijk en Wagenborgen hebben een beperkter voorzieningenniveau voor hun directe omgeving.

Met name basisvoorzieningen - dichtbij of in de nabijheid - als een basisschool, huisarts, dorps huis en ov-verbindingen zijn essentieel voor de leefbaarheid van kernen. Schaalvergroting en concentratie hebben geleid tot een afname van het voorzieningenniveau, hoewel niet alle voorzieningen een even sterke invloed hebben. Zo blijkt de aanwezigheid van dorps huizen in veel, ook kleinere, dorpen een opmerkelijk positief effect op de ervaren leefbaarheid te hebben. Zeker daar waar winkels sluiten en scholen en sportvoorzieningen worden geconcentreerd, is de aanwezigheid van dorps huizen als ontmoetingspunt essentieel.

Sociaal domein

De regio Eemsdelta kent een aantal omstandigheden die voor hoge kosten zorgen op het gebied van het sociaal domein. We treffen binnen gezinnen bovengemiddeld vaak een stapeling van (sociale) problematiek. Veel kosten in het sociaal domein zijn terug te voeren op het lage inkomen of de schulden van huishoudens. Intergenerationele armoede is een probleem dat kenmerkend is voor Eemsdelta (evenals enkele andere perifere regio's en de grote steden in Nederland).

Ten opzichte van andere gemeenten in de provincie Groningen is een relatief groot aandeel van de inwoners in de gemeente Eemsdelta ouder dan 65 jaar. Dit zal de komende jaren nog verder toenemen. Ouderdom brengt vanzelfsprekend zorgkosten met zich mee. In ons gebied komen deze kosten vaker dan elders voor rekening van de gemeente. Dit omdat relatief veel hogere inkomensgroepen vertrekken, en we juist lagere inkomensgroepen aantrekken. Deze laatste groep maakt vaker gebruik van sociale- en zorgvoorzieningen. Zij brengen daarmee hogere kosten met zich mee. Tot slot hebben we te maken met een verschil tussen vraag en aanbod op de arbeidsmarkt. De meeste leerlingen hebben een ander opleidingsniveau dan de vraag op de regionale arbeidsmarkt.

De gemeenten, en zo ook de regio Eemdelta, worden in algemene zin voor extra kosten binnen het sociaal domein via de algemene uitkering uit het gemeentefonds deels gecompenseerd. Echter, de regio Eemdelta geeft noodgedwongen € 6 miljoen meer uit aan het sociaal domein dan er via het Rijk binnenkomt. Vooral voor de jeugdzorg en de participatie/WSW geven we meer geld uit dan we ontvangen. Dit stelt het sociaal domein voor hoge, en toenemende, kosten. Zeker wanneer de ontwikkelingen zich ongewijzigd voortzetten.

Werkgelegenheid en bedrijvigheid

Het buitengebied van onze gemeente is een belangrijk landbouwgebied: onze landbouwsector is trotse koploper in productie en innovatie. De akkerbouw heeft vanouds een belangrijke positie en ook de melkveehouderij heeft zich sterk ontwikkeld. Duurzame en toekomstbestendige landbouw vraagt om adaptief vermogen. Zo kunnen we meebewegen met de dynamiek van deze sector. We willen voldoende ruimte blijven bieden aan de landbouwsector om de ontwikkelingen in hun sector mogelijk te maken. Daarbij dragen we gezamenlijk verantwoordelijkheid voor het landschap en de natuur.

Naast de landbouwsector is ook de industriële sector van oudsher sterk aanwezig in de Eemdelta. Delfzijl en de Eemshaven worden gerekend tot de economische kernzone van de provincie Groningen. We zetten in op concentratie van bedrijvigheid in de kernzones. Op nationale schaal kenmerkt de economische kracht van Noordoost-Groningen zich door de sterke (inter)nationale positie van de topsectoren Energie, Chemie, Recycling en Water(technologie). De bedrijven in de kernzones vormen een 'industriële samenwerkend ecosysteem' en vragen gekwalificeerd personeel. Aansluiting tussen onderwijs en arbeidspotentieel is daarvoor essentieel. De arbeidsmarkt sluit momenteel niet goed aan op de kwalificaties van werknemers in de regio. Dit resulteert in een relatief hoge werkloosheid in de gemeente. De opgave is om meer mensen aan de slag te krijgen.

De stedelijke centra van Delfzijl en Appingedam hebben daarnaast een functie voor bedrijvigheid die regionaal verzorgend is. In die centra zijn veel van de relatief kleinschalige bedrijven gevestigd in de detailhandel, zakelijke dienstverlening en maatschappelijke ondersteuning. Daarmee levert het midden- en klein bedrijf een grote economische bijdrage in de gemeente Eemdelta. Deze bedrijven zijn daarnaast in veel gevallen verbonden aan de sterke chemische en maritieme sector.

Recreatie en toerisme

De gemeente Eemdelta is een bijzonder gebied voor recreatie en toerisme. Zowel door ons eigen waardevolle cultuurhistorische landschap en rust en weidsheid, als door de aanwezigheid van karakteristieke steden en vitale dorpen. Uniek is ook de ligging aan UNESCO-Werelderfgoed De Waddenzee. De haven van Delfzijl en het beschermde stadsgezicht van Appingedam waren al bezienswaardig, maar de ontsluiting ervan wordt door vernieuwingsmaatregelen in beide centra steeds beter.

Kunst en cultuur

Cultuur is van grote waarde voor de gemeente Eemdelta en haar bewoners, zowel individueel als collectief. Naast haar intrinsieke waarde bevorderen kunst en cultuur het woonklimaat en ook het vestigingsklimaat voor ondernemers. Zonder kunst en cultuur is er geen gebiedskarakter of erfgoedbesef. In de Eemdelta zien we drie sferen: het maritiem karakter, cultureel erfgoed en de sfeervolle steden en dorpen. Verder is er een brede basisinfrastructuur op het gebied van kunst en cultuur. De aanwezigheid van musea, een bibliotheek, theater De Molenberg en een omroeporganisatie geven daar blijk van. Daarnaast is er nog een groot aantal kleinere culturele aanbieders, zowel in de stedelijke centra als in de dorpen. Molens, kerken en kleinere musea zijn belangrijk voor de Eemdelta als cultuurdrager en visitekaartje. Vanuit oogpunt van kunst en cultuur is ook de aanwezigheid van een uiteenlopend scala aan verenigingen van belang.

Instandhouding en vernieuwing van de culturele infrastructuur en het cultureel aanbod wordt als belangrijk voor de toekomst gezien. Datzelfde geldt de culturele identiteit, waarin bewoners van onze gemeente zich herkennen.

Verkeer en vervoer

Voor de regio vormen de N33, de N46, de N360 en de N362 de belangrijkste ontsluitingswegen. De N33 vormt de verbinding tussen de Eemshaven, het haven- en industriegebied van Delfzijl en de A7. Voor de N33 is de verdere verdubbeling van het traject Zuidbroek-Appingedam en een aquaduct voor het Eemskanaal essentieel. Voor de ontsluiting van met name het deel van de oude gemeente Loppersum is de Eemshavenweg (N46) van belang; deze verbindt de Eemshaven met de ring rond Groningen. Verder loopt in oost-westelijke richting de N996 die vanaf Winsum via Middelstum en Loppersum op de N360 naar Appingedam aansluit. De N362 legt de verbinding tussen Delfzijl en de A7 bij Scheemda.

In de ontsluiting van de Eemsdelta speelt verder de spoorlijn Groningen-Appingedam-Delfzijl (met tussenstops in Loppersum en Stedum) een belangrijke rol. Niet in de laatste plaats moet de vaarwegverbinding Lemmer-Delfzijl genoemd worden. Dit is een verbinding die de laatste jaren voor belangrijke delen is opgewaardeerd tot een vaarwegklasse Va, waarmee grotere schepen snel en veilig kunnen doorvaren. Opwaardering voor het traject Groningen-Delfzijl waaronder aanpassing van de zeesluizen is van verder belang voor de hele regio.

2.2 WAAR WILLEN WE NAARTOE?

Onze missie uit 'Eemsdelta is dichtbij', is het realiseren van een toekomstbestendig en leefbaar Eemsdelta; voor alle inwoners, partners en bezoekers. Daarom werken we de maatschappelijke uitdagingen verder uit en formuleren we in hoofdstuk 3 een aantal strategische doelen om het Lokale Programma aan op te hangen, en zo aan te haken op de missie die we als gemeente Eemsdelta hebben gekozen.

We zoeken succesvolle aanpakken voor onze strategische opgaven, de belangrijke transitie en ontwikkelkansen. Daarvoor bouwen we ook voort op de op het werk van de oude drie gemeenten. We faciliteren ondernemerschap in de vorm van krachtige, vernieuwende bedrijvigheid; innovatieve en productieve landbouw en sterke mkb-bedrijven. We maken gebruik van kennis uit de samenleving, waarderen initiatieven van onze inwoners en bieden ruimte voor ideeën en voorstellen. Iedereen doet mee, ook mensen met een beperking, laaggeletterden en inwoners met een migratieachtergrond. We koesteren de identiteiten en gebiedskwaliteiten van het bijzondere landschap van de Eemsdelta, de karakteristieke kernen en de rijke cultuurhistorie van ons gebied, van de havenstad Delfzijl, het cultuurhistorisch Appingedam en het weidse Loppersum.

2.2.1 Maatschappelijke uitdagingen Eemsdelta is dichtbij

De maatschappelijke uitdagingen die in 'Eemsdelta is dichtbij' centraal staan en de bijbehorende strategische doelen, worden in dit Lokaal Programma als startpunt genomen.

Deze vormen een vertrekpunt en zijn uitgewerkt in specifieke, samenhangende strategische uitdagingen:

1. Aardbevingen de baas:

De 'aardbevingen de baas' worden is een uitdaging die het vermogen van ons als lokale overheid ruimschoots overstijgt. In de gemeente Eemsdelta willen we de ervaringen van onveiligheid en onrechtvaardigheid van onze inwoners goed verwoorden en opkomen voor hun belangen. We stellen de sociaalmaatschappelijke gevolgen (incl. gezondheidsklachten) aan de orde en zoeken naar oplossingen voor deze problematiek. Ook blijven we aandringen op een meer voortvarende wijze van schadeafhandeling en versterking. Het NPG biedt aanknopingspunten voor het creëren van toekomstperspectief voor inwoners en voor het versterken van de leefbaarheid, de sociaaleconomische positie, welvaart en welzijn van inwoners en het creëren van een plus op de openbare ruimte. Dit natuurlijk naast en bovenop de gelden voor de noodzakelijke versterking en schadeherstel.

2. Meer mensen aan de slag:

De (arbeids)participatie blijft in onze gemeente achter bij het Nederlands gemiddelde. In een gebied met veel werkgelegenheid als Eemsdelta is dat onacceptabel. Daarom zetten we in op passend werk, excellent onderwijs, omscholing en bijscholing. Daarmee zorgen we voor betere matches op de arbeidsmarkt. Dat vraagt niet alleen wat van onze inwoners, maar ook van het onderwijs, het bedrijfsleven en de overheid. Daarnaast zetten we economisch in op meer werkgelegenheid en innovatie in onder andere landbouw, detailhandel en industrie, in aansluiting op het thematisch programmaplan. We vinden het belangrijk dat iedereen kan meedoen in onze samenleving. Dat kan ook op andere manieren dan alleen werk en onderwijs.

3. Voorbereid op minder mensen en het binden van jongeren:

Om een aantrekkelijke woonplek te zijn en blijven, moeten we werken aan toekomstbestendige kernen en dorpen, een aantrekkelijke woonomgeving en perspectief in scholing en werk. Dat betekent o.a. dat we onze centra compacter maken, we inzetten op woningaanbod dat past bij de vraag (met name voor jong en oud) en we het vastgoed aanpakken en verduurzamen, onze woongebieden aantrekkelijk maken en onze openbare ruimte verbeteren. Zo ontstaat een goede plek om op te groeien en oud te worden. Daarnaast zetten we in op excellent onderwijs voor iedereen, het verbeteren van de sociale samenhang die door de aardbevingsproblematiek onder druk staat en een goed aanbod van recreatie en sport.

4. Toekomstbestendige zorg en ondersteuning:

We moeten ook in de toekomst passende zorg en ondersteuning kunnen blijven bieden aan onze inwoners. De toename van het aantal ouderen in onze gemeenten leidt tot een relatief hogere hulpvraag. De transformatie van de zorg staat al hoog op onze agenda. Op basis van deze agenda maken we volop werk van zaken als: preventie, vroege interventie, versterken van informele netwerken, verandering van het zorglandschap (zorgaanbieders) en nieuwe arrangementen in zorg en verblijf. Dit werk zetten we voort als gemeente Eemsdelta. Voor het Lokaal Programma komt dit thema vooral terug in samenhang met dorps- en wijkvernieuwing en werken en leren.

5. Verduurzamen van de energiebehoefte:

We hebben een visie op energie, die gaat over een duurzaam Eemsdelta en de wijze waarop we dat kunnen realiseren, met wie en met welk draagvlak. Voor ons gebied zijn belangrijke besluiten genomen met betrekking tot duurzame energie (wind-, zonne-, bio-energie en waterstof). Het aantal investeringen in eigen energiecoöperaties, -voorzieningen, zonne- en windenergie is fors toegenomen. Onze strategische opgave is vervuiling tegengaan (bodem, water en luchtkwaliteit), de economie en werkgelegenheid aanwakkeren, ruimte bieden voor initiatieven

vanuit de samenleving, ons gebied profileren als onderdeel van de 'Energy Valley' en de samenwerking op dit onderwerp versterken met onze (nieuwe) buurgemeenten, de provincies Groningen, Friesland en Drenthe, en met de kop van Noord Holland, op nationaal niveau en met onze Duitse bureaus. Ontwikkelingen als hergebruik van slib worden voortgezet en verder uitgebouwd. Aanvullende mogelijkheden (zoals getijdenenergie) worden nader verkend. Dit betekent dat we een integrale aanpak hanteren voor het realiseren van onze duurzaamheidsambities. Daarbij oriënteren we ons op ontwikkelingen waarbij inwoners meeprofiteren van deze transitie (niet alleen de lasten, ook de lusten). Dit alles betekent dat het onderwerp duurzaamheid ook onderdeel dient uit te maken van de ontwikkeling van de gemeentelijke organisatie, en dat voor de energietransitie ook aandacht nodig is voor gedrag van ons allen: duurzaam denken en doen.

Voor het NPG zetten we vooral in op kleinschalige initiatieven aanvullend op de dorps- en wijkvernieuwing, de energietransitie in samenhang met ons buitengebied en in aanhaking op het thematische programmaplan.

6. Recreatie en toerisme:

Onze strategische opgave op het terrein van recreatie en toerisme benaderen we vanuit het belang van ons landschap, de ligging aan Unesco Werelderfgoed de Waddenzee en de rijke cultuurhistorie. Vanuit dit perspectief van landschap en cultuurhistorie benutten we de kansen op het gebied van recreatie en toerisme, zowel voor onze inwoners en ondernemers, als voor het aantrekken van meer bezoekers en toeristen. Het realiseren van dit perspectief vraagt om een aantrekkelijke inrichting van onze openbare ruimte, waaronder de monumentale (kerk)gebouwen, objecten en verhalen. Horeca en overnachting zijn onderscheidend en sluiten aan bij lokale identiteiten (maritiem, cultuurhistorisch en landelijk). Er zijn goede routes en bewegwijzering van toeristische plekken, maar ook verbindingen via het water met buurgemeenten.



DE STRATEGISCHE DOELEN VAN EEMSDelta

In dit Lokaal Programma bundelen we onze inzet voor het NPG in een viertal strategische doelen. We benoemen expliciet verbanden tussen relevante thema's. Daarmee maken we de samenhang tussen de thema's zichtbaar en kunnen we tonen dat het geheel meer is dan de som der delen. Het gaat om de volgende doelen:

1. Sterke centrumkernen
2. Zelf- en samenredzame bewoners
3. Leefbare dorpen & wijken
4. Aantrekkelijk landschap en openbare ruimte op orde

De inzet van Eemsdelta voor deze doelen werken we nu en in de toekomst uit naar concrete maatregelen en projecten (hoofdstuk 5). Gedurende de looptijd van het NPG zullen we onze doelen waar nodig bijstellen. Het is dan ook geen blauwdruk maar een vertrekpunt. Het geeft daarmee richting voor concretisering in de toekomst en houvast op hoofdlijnen. Het geeft ook de ruimte om bij te stellen waar dat nodig is. Omdat omstandigheden veranderen en omdat we leren van de goede en minder goede stappen. In de komende paragrafen worden de doelen uitgewerkt

Economie is verweven in de doelen

Economie is niet als zelfstandig doel opgenomen in ons Lokaal Programma. Toch zit het verweven in onze doelen, want we beschouwen economie als deel van onze kracht. Onze industrie is het tweede werkgelegenheidscluster van de provincie, na de stad Groningen.

Onze industriesector is van een zodanige omvang, dat in het verleden de Provincie en het Rijk vaak het eerste aanspreekpunt leken, meer dan de gemeente. Je zou dan ook kunnen zeggen dat door de grootte van onze economie, deze het schaalniveau van het Lokaal Programma overstijgt. Dat blijkt bijvoorbeeld uit het thematische programma onder aanvoering van de Provincie, en de onderliggende projecten, die voor een groot deel landen in het industriegebied van de gemeente Eemsdelta.

De gemeente Eemsdelta wil in de toekomst een duidelijke plek. Niet om per sé een extra gesprekslaag te zijn, maar om de koppelkansen beter te benutten. Daarbij gaat het om de zogenaamde Triple Helix, de samenwerking tussen overheid, bedrijfsleven en onderwijs. Om te zorgen dat we banen creëren voor de inwoners van de provincie Groningen en de gemeente Eemsdelta in het bijzonder en tegelijkertijd die inwoners



ook opleiden tot de gevraagde kwalificaties. In het kort de samenwerking tussen werken, leren én economie.

Daarbij creëren we koppelkansen door als gemeente de juiste accenten te leggen in bijvoorbeeld thematische projecten zoals in de Grootte Polder. Daar kunnen we met we met een bescheiden bijdrage de landschappelijke inpassing optimaliseren, terwijl we hiermee voorbereidingen treffen voor een programma (ontwikkelvisie Eemsdelta 2050) dat de industrie en haven extra ruimte geeft en het op termijn zelfs mogelijk maakt de dijk rond Delfzijl zodanig te verplaatsen dat het zicht naar zee wordt hersteld.

Dit project vormt daarmee een eerste bescheiden schakel die een ware kettingreactie in gang kan zetten. Ruimte dus naar de toekomst waarbij ondertussen gewerkt wordt aan de leefbaarheid en toekomstbestendigheid van Delfzijl centrum en de oostelijke dorpen. Tot slot worden de landschappelijke kwaliteiten vergroot door het aanleggen van nieuwe natuur. Hierdoor ontstaat een integrale aanpak. De nadruk op koppelkansen is daarbij de leidraad voor ons als gemeente.

We zetten in op het behoud en uitbreiding van het aantal bedrijfsvestigingen. Bij aanvragen nemen we als afwegingscriterium het werkgelegenheidseffect van de aanvraag mee. Daarmee willen we ook het gesprek openen om de andere NPG-ambities in de aanvraag te verwerken, om zo bijvoorbeeld de leefbaarheid te vergroten, lokale werknemers aan te trekken en op te leiden en de biodiversiteit te vergroten.

Als andere economische factor in onze gemeente is het midden- en kleinbedrijf en dan specifiek onze middenstand in de centrumkernen van groot belang. Aan de ene kant zijn er bedreigingen, zoals vergrijzing, bevolkingskrimp en de algemene druk op centrumkernen door de opkomst van online winkelen die het winkelaanbod en ondernemerskansen in de centrumkernen onder druk zetten. Aan de andere kant zijn er ook grote kansen, zoals het vergroten van de historische kwaliteiten van onze kernen, de versterkingsopgave, het toeristisch potentieel van onze regio en de (recentelijk nog prominenter geworden) groei van het binnenlands toerisme.

Afgelopen zomer zaten vrijwel alle verblijfsaccommodaties vol met mensen op zoek naar rust, ruimte en activiteiten. Wij streven ernaar van onze centrumkernen trekpleisters te maken, voor onze eigen inwoners en bezoekers. Dat doen we door onze sterke kanten beter te benadrukken (bijvoorbeeld erfgoed, maritiem karakter) in

citymarketing, maar ook door fysieke ingrepen die dit ondersteunen zoals de uitvoering van de stadsvisie Appingedam en de ontwikkelingen in Delfzijl (gebiedsontwikkeling Centrum Zuidoost en de strand/kustontwikkeling). Enkele initiatieven zijn ook al als project langsgelopen in aanvragen bij Nationaal Programma Groningen, maar we staan hierbij nog slechts aan het begin van onze mogelijkheden.

Voor Loppersum en mogelijk ook Middelstum stellen we een zelfde soort visie op, zodat we hierna en hiermee ook deze centra aantrekkelijker maken. We zorgen in alle kernen voor een complementaire branchering, zodat de kernen elkaar versterken en niet beconcurreren.

Om deze ontwikkeling verder kracht bij te zetten is voor de hele gemeente een retailaanpak en een toeristische aanpak in ontwikkeling, die beiden een structurele impuls moeten geven aan de gemeente Eemsdelta en waarin we samen met inwoners en ondernemers ons gebied fysiek en op citymarketinggebied op de kaart willen zetten. Deze zullen nadrukkelijk aan Nationaal Programma Groningen worden verbonden.

Op deze wijze maakt het thema economie integraal onderdeel uit van ons handelen als gemeente. In de hierboven beschreven accenten zoeken we met name de meerwaarde vanuit de slagkracht vanuit het lokale programma. We zullen dit de komende tijd in concrete projectaanvragen gaan verwerken waarbij in ieder geval de retailaanpak in de centra prominent op de rol staat.





3.1 STERKE CENTRUMKERNEN

Bewoners, ondernemers en bezoekers moeten zich welkom voelen in Eemsdelta. Door de aantrekkingskracht van de centrumkernen te vergroten en het vestigingsklimaat te verbeteren kunnen we onze doelen behalen op economisch, toeristisch en cultureel vlak. Daarbij liggen ook kansen voor landschapsversterking en het onder de aandacht brengen van ons aanbod op het gebied van cultuurhistorie, kunst en cultuur. Dit doel sluit goed aan bij ons doel om het buitengebied te versterken (zie 3.1.4).

We gaan uit van onze eigen kracht en identiteit. Het Ommeland, de historische kernen, de maritieme elementen: het zijn thema's die we zeker willen benutten. Binnen de sterke centrumkernen hebben we ook speciale focus op ondernemers en bezoekers. Door onze bereikbaarheid, toegankelijkheid en bekendheid te verbeteren willen we het toerisme binnen de gemeente versterken. Dat zorgt voor een beter imago en kan een positief effect hebben op de werkgelegenheid.

Wat doet Eemsdelta?

We gaan op enkele specifiek daarvoor aangewezen locaties bezig met gebiedsontwikkeling. Twee locaties waar we al zijn begonnen en die we ook binnen het kader van het NPG verder oppakken en afronden zijn Delfzijl centrum Zuidoost en de stadsvernieuwing van Appingedam.

Voor de stedelijke centra gaan we de bestaande visies m.b.t. gewenste ontwikkelingen actualiseren.

De stedelijke centra nemen een specifieke plaats in. We gaan werken aan het verhogen van de verblijfskwaliteit, we gaan de samenwerking met ondernemers versterken en passende functies faciliteren en stimuleren met benutting van leegstaande panden. Aanvullend op de twee stedelijke centra wordt voor de kern Loppersum een centrumvisie ontwikkeld met een compleet en compact aanbod aan centrumvoorzieningen en de ontwikkeling van maatschappelijke functies.

Daar waar sprake is van cultureel erfgoed, zoals in diverse stedelijke en dorpscentra, staat behoud en een goed beheer voorop. Ook in het bestaande ruimtelijk beleid wordt dit geregeld. Verder kan hierbij gebruik worden gemaakt van kennis van het Platform Cultureel Erfgoed.

Voor de MKB bieden we in Eemsdelta goede ontwikkelingsruimte voor vestiging en

uitbreiding. Daarmee vergroten we immers ook de werkgelegenheid in ons gebied. We investeren in ons MKB, niet alleen financieel, maar ook door verbindingen te creëren met nieuwe partners, digitale ontsluitingen en (grote) bedrijven.

Wat zijn onze doelstellingen?

In stedelijke centra inspelen op digitale en detailhandelsontwikkelingen t.b.v. van kleinere, maar aantrekkelijkere kernwinkelgebieden.

Concrete doelstelling:

1. 10 procent meer bezoekers in 2030 aan onze kernwinkelgebieden.

Verbetering vestigingsklimaat ondernemers.

Concrete doelstelling:

2. Eén aanspreekpunt creëren voor huidige en toekomstige ondernemers.

Concrete doelstellingen:

3. In 2030 is de leefbaarheid in de centrumkernen tot het Nederlands gemiddelde gestegen;
4. Verhoging van het aantal arbeidsplaatsen in Eemsdelta (nader uit te werken);
5. Minimaal het gelijkblijven van het aantal bedrijfsvestigingen in Eemsdelta (nader uit te werken).

Wat is onze bijdrage aan de doelen van het NPG?

Het doel sterke centrumkernen draagt vooral bij aan de NPG-ambities op het vlak van leefbaarheid en economie en ondersteunt de andere ambities. Om de toename van de ervaren leefbaarheid vast te stellen gebruiken we de Leefbaarometer van het CBS, de Brede Welvaartsmonitoring van het NPG en het Gebiedskompas Eemsdelta.



3.2 LEEFBARE DORPEN & WIJKEN

Goed en veilig wonen is een essentiële behoefte. Met dit doel wordt ingezet op een integrale benadering: zowel de vernieuwing van de woningvoorraad (passend en duurzaam), als ook een omgeving waar het veilig wonen is én bewoners verbondenheid ervaren. Voorzieningen moeten goed toegankelijk zijn en de woonomgeving kindvriendelijk. We willen bij nieuwbouw en herstructurering inspelen op demografische ontwikkelingen. Daarnaast zorgen we samen voor aantrekkelijke, groene en gezonde leefomgevingen, die aantrekkelijk zijn voor jong en oud. Dit doel sluit daardoor goed aan bij het doel zelf- en samenredzame bewoners (zie 3.3.) en vult de uitdaging 'Voorbereid op minder mensen en het binden van jongeren' in. Onder dit doel valt ook onze wens om betaalbare huisvesting voor jongeren te bieden, leegstand te bestrijden en de in de regio aanwezige cultuurhistorische elementen in te passen.

Binnen de stads- en dorpsvernieuwing moeten de maatregelen, naast zorgen voor integrale veiligheid, ook bijdragen aan energiezuinige woningen en aan een ecologisch aantrekkelijke woonomgeving; daarmee leveren ze een bijdrage aan de klimaatdoelstellingen.

Bij deze opgave is het van belang ruimtelijke en sociale maatregelen gebiedsgericht toe te passen, zodat wijken/dorpen met geconstateerde achterstanden voorrang krijgen. En we willen voorkomen dat er onevenredige verschillen optreden tussen wijken en dorpen waarin veel investeringen plaatsvinden en waar dat minder of niet het geval is.

Wat doet Eemdelta?

We gaan aan de slag met integrale wijk- en dorpsvernieuwing of gebiedsontwikkeling. Denk daarbij aan Termunten, Termunterzijl, Wagenborgen, Krewerd, Middelstum, Loppersum, Stedum en 't Zandt. Ook de stadvernieuwing vanuit de versterking en herstructurering in de Zandplatenbuurt van Delfzijl en Opwierde in Appingedam zijn treffende voorbeelden. Hier wordt de versterking aangegrepen om de stadswijken niet alleen aardbevingsbestendig maar ook toekomstbestendig te maken.

We gaan bij nieuwe ruimtelijke ingrepen zorgen voor een generatiebestendige openbare ruimte en een woningvoorraad die nu en in de toekomst in de behoefte van zowel jongeren als ouderen van kan voorzien. Bij de uitwerking daarvan worden bewoners betrokken en wordt nagegaan hoe het project JongGOUD kan worden ingezet.

In aansluiting daarop is verder de toegankelijkheid in al zijn facetten van belang: voor kinderen, maar ook voor ouderen of mensen met een beperking.

Omdat we samen met bewoners aan de slag willen gaan, richten we ons ook op de voorzetting en verruiming van de mogelijkheden binnen het Loket Leefbaarheid.

In de dorpen gaan we investeren in dorpshuizen, door die te ondersteunen bij bijvoorbeeld het nemen van energiebesparende maatregelen. Om particuliere woningverbetering en de herbestemming van vastgoed te stimuleren, stellen we revitaliseringsmaatregelen op. Zo scheppen we de voorwaarden waarin bewoners en lokale bedrijven snel en eenvoudig zelf het voortouw kunnen nemen bij projecten waarmee ze investeren in hun eigen omgeving.

Wat zijn onze doelstellingen?

Concrete doelstellingen:

1. In 2030 is de leefbaarheid tot het Nederlands gemiddelde gestegen;
2. In 2030 is de woningvoorraad, gemeten in CO2-uitstoot, gemiddeld duurzamer dan het gemiddelde in Nederland.

Niet alleen fysieke maatregelen zijn van belang, dat geldt zeker ook voor het sociale aspect. Dat kan goed met een sociaal programma, waarmee inmiddels in verschillende situaties wordt gewerkt met als doelen:

- Behoud en versterken van sociale verbinding tussen bewoners;
- Goede begeleiding van bewoners van huidige naar nieuwe woonplek;
- Behoud woon- en leefbaarheid gedurende de dorpsvernieuwing en/of versterking.

Bovenstaande meten we door de leefbaarheid te meten onder doelstelling 1.

Wat is onze bijdrage aan de doelen van het NPG?

Het doel leefbare dorpen draagt vooral bij aan de NPG-ambities op het vlak van leefbaarheid en ondersteunt de andere ambities. Om de toename van de ervaren leefbaarheid vast te stellen gebruiken we de Leefbaarometer van het CBS, de Brede Welvaartsmonitoring van het NPG en het Gebiedskompas Eemdelta. Voor de ervaren verbetering maken we ook gebruik van zogenoemde storytelling door betrokken bewoners.



ZELF- EN SAMENREDZAME BEWONERS

3.3 ZELF- EN SAMENREDZAME BEWONERS

Binnen dit doel hebben we bijzondere aandacht voor de jeugd van Eemsdelta. Eemsdelta voert een positief jeugdbeleid, gericht op het versterken van een gezonde leefstijl, op groei van veiligheid, het vergroten van de weerbaarheid en op het versterken van talent. Het creëren van een sterke basis in het gewone, dagelijkse leven is belangrijk om kinderen en jongeren zoveel mogelijk kansrijk, gezond en veilig te laten opgroeien en zo voor te bereiden op een goede toekomst.

Met dit doel willen we iedereen een kansrijke start kunnen geven. Door sport en cultuur onderdeel te maken van het onderwijsplan willen we onze jongeren gezond en breed georiënteerd laten opgroeien. Ook willen we de (leer)achterstanden van kinderen wegwerken, in het bijzonder van die van jongeren uit kansarmere milieus. In Eemsdelta moet alle jeugd te toekomst hebben: dus ook jongeren met een arbeids- of verstandelijke beperking. Belangrijke pijler daaronder is werkgelegenheid. We gaan willen met het werk dat ontstaat als gevolg van NPG-projecten zoveel mogelijk van onze eigen jongeren aan een baan helpen.

Naast onderwijs en kansen voor de jeugd is ook de stimulering van de economie belangrijk om nu en in de toekomst werk voor iedereen te kunnen bieden.

In Eemsdelta werken inwoners, maatschappelijke organisaties, scholen, bedrijven en overheid samen aan een sterke economie. We willen innovatie en kruisbestuiving tussen sectoren en opleidingstrajecten stimuleren in onze gemeente. Dit zorgt niet alleen voor economische groei, maar biedt ook op sociaal vlak perspectief aan onze inwoners: er is meer werkgelegenheid en kans op een passende baan en zij krijgen minder vaak te maken met schuldenproblematiek.

Met haar sterke agrarische sector, (inter)nationaal concurrerende industriële bedrijvigheid en regionaal belangrijke MKB-sector kunnen we met recht zeggen dat Eemsdelta de motor van Noord-Groningen is. Dit doel focust op het versterken en creëren van een duurzame economie. We werken niet alleen aan werkgelegenheidsdoelen, maar zoeken koppelkansen met klimaatdoelstellingen, excellent onderwijs, en andersoortige sociale opgaven. Juist ook in de chemiesector leggen we de verbinding tussen werk en onderwijs.

Voor de toekomstbestendigheid van onze (lokale) economie is een goede aansluiting tussen onderwijs en het bedrijfsleven cruciaal. We gaan overleg met de betrokken partijen om het vakmanschap en relevante werknemersvaardigheden te versterken.

We hebben daarbij bijzondere aandacht voor onze laaggeschoolde inwoners. We zetten in op het stimuleren van passende talentontwikkeling voor alle opleidingsniveaus, zodat vraag en aanbod op de arbeidsmarkt in Eemsdelta in balans komt. Daarnaast willen we een culturele omslag met een doorgaande leerlijn en een leven lang leren als uitgangspunt. Dit kan achterstandsituaties vroegtijdig signaleren en oplossen, wat aansluit bij onze visie Onderwijs en Jeugd (Notitie Kansrijk Opgroeien en Project Jeugd en onderwijs).

Naast scholieren willen we ook inwoners met een langdurige afstand tot de arbeidsmarkt hiertoe bewegen. We zoeken samen met hen naar mogelijkheden om de eerste stappen op de arbeidsmarkt (weer) te zetten. Hierin speelt ook het werkleerbedrijf (werkplein Fiveringo) een rol, niet met het oog op NPG-bijdragen, maar wel vanuit zijn bijdrage aan een inclusieve arbeidsmarkt.

We benutten bij het bovenstaande allerlei koppelkansen met andere domeinen. Op het gebied van duurzaam toerisme zien we bijvoorbeeld kansen om, in samenwerking met het onderwijs, werkgelegenheid te creëren voor midden- en lager geschoolde inwoners. Ook kunnen projecten die (deels) gefinancierd worden vanuit de NPG leiden tot nieuwe werkgelegenheid. Dergelijke kansen grijpen we met beide handen aan wanneer zij zich voordoen.

Wat doet Eemsdelta?

Voor kinderen is een goede start van essentieel belang. Gemeente Eemsdelta sluit daarom aan bij het Actieprogramma Kansrijke start. Dit programma richt zich op kinderen in de eerste 1000 dagen van hun leven (tot ze bijna 3 jaar zijn) en dan met name op kinderen die in een kwetsbare situatie worden geboren. Om te zorgen dat kinderen eenmaal op school gelijke kansen krijgen, sluiten we met ons beleid aan bij het Rijksprogramma Gelijke Kansensalliantie (GKA). Hierin werken scholen, gemeenten en maatschappelijke partners samen aan een betere kansengelijkheid met aandacht zowel school, de thuissituatie en de leefomgeving. Samen met andere gemeenten en schoolbesturen in het aardbevingsgebied hebben we gewerkt aan de uitvoering van een scholenprogramma. Dat ging niet alleen over het fysiek versterken van schoolgebouwen, maar ook over de samenwerking tussen openbaar en bijzonder onderwijs. Daarnaast zijn er energiemaatregelen getroffen, zijn onderwijskundige vernieuwingen mogelijk gemaakt en is gewerkt aan het concept van 'frisse scholen'. Met nog een aantal andere gemeenten heeft inmiddels ook Eemsdelta een

'ontwikkelagenda' opgesteld². Deze wil "jongeren voorbereiden op en enthousiast maken voor hun toekomst". Initiatieven worden opgesteld voor leerlingen van het basisonderwijs, het voortgezet onderwijs en het middelbaar beroepsonderwijs. Van belang is dat de schooluitval onder jongeren wordt teruggebracht en taalachterstanden worden omgebogen. De gemeente gaat een actieve rol spelen in het verbinden van het hoger onderwijs aan de werkgelegenheid voor een unieke combinatie van werken en leren. In aansluiting op in gang gezet beleid krijgt dit een plek op de nieuwe campus van het Eemsdeltacollege. Dit kan bijdragen aan meer passend werk voor jongeren.

Dit doel gaat echter niet alleen over onderwijs en werk. Ook het recente JongGOUD-programma is van belang, een programma waarbij de gemeente samen met kinderen maatregelen wil ontwikkelen om te komen tot kindvriendelijke, veilige steden en dorpen. Eerder is dat in de doelen over centrumkernen en leefbare dorpen en het buitengebied al expliciet is gemaakt, dit programma sluit ook sterk aan bij de andere doelen.

De drie Eemsdeltagemeenten hebben gemeenschappelijk jeugdbeleid opgesteld³. Dit speelt goed in op wat landelijk wordt ontwikkeld. Positief jeugdbeleid is gericht op het versterken van een gezonde leefstijl, op groei van veiligheid, het vergroten van de weerbaarheid en de ouderbetrokkenheid en op het versterken van talent. Het creëren van een sterke basis in het gewone, dagelijkse leven is belangrijk om kinderen en jongeren zoveel mogelijk kansrijk, gezond en in hun eigen omgeving veilig te laten opgroeien. Daarmee wordt direct aangesloten bij het lokale gezondheidsbeleid.

Voorbeeld integrale aanpak: Sociaal Programma Delfzijl-Noord

In het sociaal programma Delfzijl-Noord is aangegeven hoe deze opgaves zijn te realiseren:

- samen wonen en leven: hierbij staat de begeleiding van bewoners naar hun nieuwe woning én buurt centraal. Nieuwe bewoners en omwonenden krijgen de kans om hun buurt/woning mee vorm te geven;
- kinderen en jongeren groeien op tot kansrijke weerbare volwassenen⁴;
- meer mensen aan de slag: kansen worden onderzocht om werkzaamheden die te maken hebben met sloop en nieuwbouw te benutten om bewoners in eigen wijk aan de slag te helpen. Het liefst door betaald werk, maar ook door het opdoen van vakkennis en -ervaring en de daarvoor benodigde vaardigheden.
- vitale, sociale, gezonde volwassenen en ouderen: voorkomen moet worden dat de versterkingsopgave voor een terugval zorgt in sociale binding. Met elkaar wordt gewerkt aan een zorgzame wijk/buurt voor iedereen, dus ook voor ouderen en kwetsbare mensen die langer thuis (moeten) blijven wonen.

Aldus laat het sociaal programma Delfzijl-Noord zien, dat het bij versterking/herstructurering niet alleen gaat om 'stenen', maar vooral om mensen. Gemeentelijk is aangegeven dit programma als 'vliegwiel' te gebruiken, uiteraard rekening houdend met de gebiedsspecifieke kenmerken. Deze aanpak sluit aan bij dorpen en wijken waar versterkt wordt, maar vormt vooral een integrale verbinding tussen de verschillende doelen van Eemsdelta. Onze inzet is om meer van dit soort integrale aanpakken te ontwikkelen die de verschillende uitdagingen integraal aanpakken.

In Eemsdelta zijn verschillende sectoren vertegenwoordigd. De industriële sectoren Chemie, Energie en Water zijn economische trekkers in de regio. We willen samen met deze sectoren inzetten op vergroening en verduurzaming van de bedrijfsvoering. Daarnaast zoeken we naar kansen voor jong talent om opgeleid te worden binnen deze sectoren. Om de (inter)nationaal concurrerende bedrijven in deze sectoren te behouden willen we onderlinge ketens tussen het bedrijfsleven, onderwijs en de overheid versterken. Ook willen we opwaardering van de bestaande bedrijventerreinen faciliteren, waaronder de ontsluiting, zodat omstandigheden voor dergelijke bedrijvigheid optimaal is. In de Bedrijventerreinvisie Eemsdelta, 2015-2035 komt revitalisering van bedrijventerrein aan de orde. Via flankerend beleid kunnen we daaraan bijdragen. Een goede ruimtelijke inpasbaarheid is daarbij belangrijk.

² <https://www.gelijke-kansen.nl/gemeenten/eemsdelta/ontwikkelagenda>

³ Dit is opgenomen in de nota Kansrijk Opgroeien – Positief Jeugdbeleid 2018-2022.

⁴ zie voor de doorwerking ook het strategisch doel: zelf- en samenredzame bewoners.

Wat zijn onze doelstellingen?

Om bovengenoemde wensen en doelen te bereiken hebben we onderstaande doelstellingen gesteld, die we in 2030 bereikt willen hebben:

1. Meer mensen met een gezonde leefstijl en een gezond gewicht (in het kader van gezond opgroeien). (nader uit te werken);
2. Een afname van het aandeel voortijdig schoolverlaters tot op het gemiddelde van dat in de referentiegroep;
3. Een afname van de jeugdwerkloosheid tot op het referentiegemiddelde;
4. Een stijging van de gemiddelde Cito-score voor basisschoolleerlingen tot op het referentiegemiddelde;
5. We willen de kansen op werk als gevolg van NPG-projecten maximaal benutten;
6. We willen meerdere digital art factory-projecten hebben opgezet, met versterking van de functie van dorps- en buurthuizen;
7. Afname percentage langdurige werkloosheid naar referentiegemiddelde (monitoring NPG);
8. Netto participatiegraad (monitoring NPG) verhogen naar referentiegemiddelde;
9. Regionale infrastructuur met lokale aansluitingen is verbeterd voor en passend bij bedrijvigheid; (nader uit te werken);
10. Aansluiten bij provinciale programma's Kansrijk Groningen en Werk in Zicht.

Wat is onze bijdrage aan de doelen van het NPG?

Met dit doel sluiten we vooral aan bij de NPG-ambities 'Werken en leren', 'Leefbaarheid' en economie. Aan het doel op het gebied van 'Natuur en klimaat' is dit doel ondersteunend. Voor het meten van onze doelstellingen maken we gebruik van de Brede Welvaartsmonitor NPG, het Gebiedskompas Eemsdelta en de Leefbarometer van het CBS. Daarmee krijgen we inzicht in de (ervaren) leefbaarheid in de gemeente. Ook gaan we kijken naar het aantal vroegtijdig schoolverlaters, de uitstroom per opleiding en de jeugdwerkloosheid, cijfers die gemonitord worden door het NPG.

⁵ Het gaat hier om een fysieke (en/of digitale) ontmoetingsplek voor en door jongeren van 10-25 jaar, waarin ze alleen of met elkaar kunnen werken.



AANTREKKELIJK LANDSCHAP EN
OPENBARE RUIMTE OP ORDE

3.4 AANTREKKELIJK LANDSCHAP EN OPENBARE RUIMTE OP ORDE

De gemeente Eemsdelta kent een uitgestrekt buitengebied met verschillende landschapstypen. Zo is er sprake van het wierdenlandschap, het dijkenlandschap in het voormalige Fivelgebied en het wegdorpenlandschap meer zuidelijk. In aanzienlijke delen van het grootschalige buitengebied is de landbouw de hoofdfunctie. Rond de stedelijke centra komt echter een verwevenheid tussen landbouw en landschap-cultuurhistorie voor; hier biedt het huidige beleid ook ruimte voor. Ook liggen hier kansen voor natuurontwikkeling. Daarnaast treden in het buitengebied ontwikkelingen op als bodemdaling en verzilting, terwijl de energietransitie ruimte vraagt. Met name het buitengebied Delfzijl-Zuid heeft te maken met meerdere ruimteclaims, die voortvloeien uit industrialisering en energievoorziening (windenergie, zonne-energie). In het kader van de RES-Groningen⁶ worden de mogelijkheden onderzocht voor het voldoen aan de taakstellingen rond de duurzame energieopwekking. In Eemsdeltaverband is daarvoor inmiddels de gemeenschappelijke Energievisie ADL⁷ opgesteld met als uitgangspunten: het voorkomen van afwenteling, zo beperkt mogelijke ruimtelijke ingrepen en de realisering van de verduurzamingsopgave van en met inwoners.

Naast deze ontwikkelingen speelt in het buitengebied ten zuiden van Appingedam en Delfzijl de verdubbeling van de N33 die flankerende maatregelen vraagt vanuit de aansluiting op de lokale infrastructuur. Al deze ontwikkelingen hebben tevens gevolgen voor de leefbaarheid van het gebied en kunnen leiden tot verrommeling van het landschap. Wij zetten erop in om dat te voorkomen.

In andere delen van het buitengebied spelen dergelijke ontwikkelingen weliswaar niet in die mate, maar kunnen zich ook nieuwe ruimteclaims voordoen die een zorgvuldige, gebiedsgerichte aanpak noodzakelijk maken. Zo is de waterveiligheid aan belangrijk aspect, in welk kader het project voor de dijkverbetering Delfzijl-Eemshaven is ontwikkeld. Ook klimaatadaptatie is een onderwerp dat we in dit kader meenemen.

Het buitengebied met zijn diversiteit aan kernen is daarnaast aantrekkelijk voor recreatief-toeristische ontwikkelingen. Veel van die kernen hebben een beschermd status als 'beschermd dorpsgezicht', waarmee hun cultuurhistorische identiteit veilig is gesteld. Niettemin zijn het 'levendige' dorpsgemeenschappen met veelal meerdere functies en een opvallend aantal dorpshuizen of gemeenschapsruimtes, illustratief voor dat vitale karakter.

⁶ Regionale energietransitie Groningen

⁷ Ruimte voor energie, een visie op de ruimtelijke inpassing van hernieuwbare energie, gemeenten Appingedam, Loppersum, Delfzijl, 2018.

De Eemsdelta is een aantrekkelijk, maar nog niet overal ontdekt, gebied voor recreatie en toerisme. Er gaat niets boven Groningen moet aangevuld worden: van Stad ga je naar Ommeland. Het aanwezige erfgoed en de cultuurhistorische waarde van het landschap verdienen meer bezoekers en bekendheid. Dat gaan we regelen door de bijzondere kwaliteiten van onze gemeente meer uit te lichten. Hierin werken we onder andere samen met Marketing Groningen. Een goede (digitale) bereikbaarheid kan ervoor zorgen dat meer mensen, vanuit Stad of uit Duitsland, worden doorgeleid naar Eemsdelta.

Wat doet Eemsdelta?

In een tijd met nieuwe ontwikkelingen en ruimtebehoeftes is een goed toekomstperspectief nodig. Dit vraagt beleidsinzet op meerdere terreinen. Daarom ontwikkelen we een samenhangende visie op het buitengebied, samen met agrariërs, waterschappen en natuur- en landschapsorganisaties, in afstemming met de provincie. Als gemeente spelen we daarbij tevens gebiedsgericht in op ruimtevragende ontwikkelingen rond industrieterreinen en die met betrekking tot omvang/volume en locatiebepaling van nieuwe energievormen. Hierbij is met name van belang dat we:

- Ruimtelijke kwaliteit versterken bij nieuwe ontwikkelingen: versnippering en verrommeling gebiedsgericht tegengaan;
- Landschapselementen, bepalend voor de identiteit van het gebied, ontzien dan wel inpassen (wierden, maren, dijken, monumentale boerderijen, kenmerkende verkaveling, historische objecten etc.). Nieuwe landschaps- en natuurontwikkelingsprojecten, passend bij het gebied ontwikkelen;
- Ervoor zorgen dat de onderscheiden identiteit van de dorpskernen/buurtschappen met hun cultuurhistorisch waardevolle structuur in stand blijft, wél met ruime functiemogelijkheden voor de bebouwing.

Niet alleen het landschap en de aanwezige cultuurhistorie hebben waarde, de stedelijke centra van Appingedam en Delfzijl zijn ook aantrekkelijk door hun voorzieningen en evenementen.⁸ Daarom verbinden we dit doel met de beleidsdoelen op het gebied van kunst en cultuur. Daarnaast kijken we hoe de samenwerking met de landbouw en zorginitiatieven kan worden opgezet, op zoek naar nieuwe vormen van bereikbaarheid en (op de regio gericht) toerisme.

Ook fysieke bereikbaarheid is van groot belang. Hierbij speelt de verdubbeling van de

⁸ Hier hebben de drie gemeenten eerder op gewezen, onder meer in het Stadskompas Appingedam, het Beleidsplan Recreatie en Toerisme Loppersum en de Bestemmingsplannen Buitengebied.

N33 een belangrijke rol. Dit speelt zich hoofdzakelijk bovenlokaal af, maar zal wel een belangrijke verbetering betekenen voor bewoners, bedrijven en bezoekers. Daarnaast kan het verder ontwikkelen van knooppunten bijdragen aan het verbeteren van de bereikbaarheid van Stad en Ommeland en het zorgen van een goed netwerk van overstaplocaties. Op al in gang gezette ontwikkelingen rond de OV-knooppunten in de Eemsdelta kan worden aangesloten in samenwerking met de provincie⁹.

We benutten culturele initiatieven voor gebiedsontwikkeling en zet deze tevens in voor educatieve doeleinden. We geven ruimte aan (doorontwikkeling van) openluchtrecreatie, het meest aan de stranden/havens, in de stadsrandzones en rond de dorpen, elders meer extensief.

We spelen in op een verdere ontwikkeling voor het cultuurtoerisme met ruimte voor kleinschalige verblijfsaccommodaties zoals kamperen, b&b, pensions, camperplaatsen. We benutten kansen voor ondernemers en inwoners, alsook voor bezoekers en ondersteunen deze met goede promotie en marketing.

Daarnaast kijken we hoe de samenwerking met de landbouw en zorginitiatieven kan worden opgezet, op zoek naar nieuwe vormen van bereikbaarheid en (op de regio gericht) toerisme.

We zorgen bij een verdere ontwikkeling voor een goede, veilige en kindvriendelijke ontsluiting die bijdraagt aan het “grenzeloos verbinden” van de Eemsdelta. Bij dit alles houden we rekening met maatregelen voor klimaatadaptie.

Wat zijn onze doelstellingen?

1. In 2030 is het meervoudig ruimtegebruik toegenomen en is via een gebiedsgerichte benadering het gebruik zorgvuldig afgewogen;
2. In 2030 is er een extra groei duurzaam toerisme met 10% ten opzichte van de referentiegebieden;
3. In 2030 uitbreidingsruimte gecreëerd voor toeristische sector;
4. In 2030 is zijn de landschappelijke waarden toegenomen, wat tot uitdrukking komt in een toename van de biodiversiteit. (nader uit te werken).

Wat is onze bijdrage aan de doelen van het NPG?

Het doel aantrekkelijk landschap en openbare ruimte op orde draagt vooral bij aan de NPG-ambities op het vlak van leefbaarheid en natuur en klimaat en ondersteunt de andere ambities. We gaan het bereiken van de doelstellingen meten aan de hand van de volgende indicatoren. Om de toename van de ervaren leefbaarheid vast te stellen gebruiken we de Leefbarometer van het CBS, de Brede Welvaartsmonitoring van het NPG en het Gebiedskompas Eemsdelta. Voor cijfers over toerisme maken we gebruik van gegevens van The Netherlands Board of Tourism & Conventions (NBTC) en van Marketing Groningen.

⁹ De provincies Groningen en Drenthe werken aan het concept MaeS (mobility as a service), waarbij de ontwikkeling van een app, samen met hubs, bijdraagt aan een makkelijke en prettige manier van reizen

3.5 REGIONALE INBRENG

Vanuit de afstemming van de strategische doelen en de uitwerking naar projecten is regionale afstemming van belang. Daarom kijken we als gemeente in verschillende samenwerkingsverbanden over onze grenzen heen en werken we veel samen met buurgemeenten en de provincie.

3.5.1. Resultaten Toukomst

Binnen het project Toukomst zijn circa 900 initiatieven ingediend. Dit betreft een scala aan onderwerpen, waarbij een aantal die deels gebieds- of locatiegebonden zijn.

Als 'rode draden' zijn te destilleren¹⁰

Over de hele provincie:

1. Heling en identiteit
2. Basis op orde
3. Het nieuwe samenleven
4. Een toekomst voor jong Groningen
5. Groningen beleven
6. Duurzame landbouw
7. Van onderwijs naar kennis en vakmanschap
8. Nieuwe economie

Landschap (per gebied):

9. Laagveengordel
10. Westerkwartier
11. Reitdiep
12. Oost-Groningen
13. Waddenkust
14. Om de Stad

Uit deze rode draden vindt bundeling, selectie en presentatie plaats voor opzet/ontwerp van Toukomstprojecten. Tegelijkertijd wordt gewerkt aan het Toukomstbeeld: een beeld van de gemeenschappelijke regionale opgaven op basis van de ideeën en projecten van de inwoners. Hiermee is het Toukomstbeeld een perspectief vanuit de Groningers op 2040. Over de Toukomstprojecten vindt najaar 2020 presentatie aan overheden plaats, een publieksbeoordeling en een definitieve keuze. Op dit moment zijn de bijna 900 initiatieven teruggebracht en/of gebundeld tot 59 projecten. Vanuit ons programma proberen we aansluiting te zoeken bij de ideeën en plannen uit Toukomst. Dat betekent dat de resultaten van Toukomst feitelijk kunnen worden meegenomen bij de keuze/opzet van projecten voor 2021 en daarna. Dit kan bijvoorbeeld door projecten te verbreden of door initiatiefnemers aan elkaar te koppelen.

3.5.2. Samenwerking met regiogemeenten

In het Lokaal Programma kan bij gemeente-overstijgende projecten of initiatieven worden aangesloten bij regionale thema's. Hiertoe werkt de gemeente Eemsdelta binnen het NPG samen met omliggende gemeenten Het Hogeland, Midden-Groningen, Oldambt en Groningen. Deze gemeenten staan voor vergelijkbare opgaven. De resultaten zijn een meerwaarde voor de eigen gemeentelijke programma's. Met name wordt nagegaan welke thema's gemeenschappelijk kunnen worden opgepakt. Hierover vindt periodiek overleg plaats. De resultaten van dit zogenoemde 'zwaluwstaarten' worden in het programma verwerkt.

3.5.3. Afstemming provinciaal programmaplan

Bij thematische programmaplannen gaat het om programma's met een provinciaal bereik. De provincie is hiervoor verantwoordelijk. Het NPG zet erop in dat de lokale en thematische programmaplannen elkaar in de uitvoering versterken. De provincie Groningen heeft een thematisch programmaplan opgesteld. Daarin zijn zes programmalijnen opgenomen die de afstemming met de lokale plannen waarborgen:

Programmalijn	Thema's
1. Toekomstbestendige economie	Energietransitie
	Vergroening en bedrijvigheid
	Digitalisering
2. Ons Groningen landschap	Klimaatadaptie en levend landschap
	Ruimtelijke kwaliteit, landschap en erfgoed
	Duurzame landbouw
	Vrijtijdseconomie
3. Bereikbaarheid	Verduurzaming van mobiliteit en infrastructuur
	Keten- en deelmobiliteit
	Fietsgebruik
	Slimme mobiliteit
4. Van onderwijs naar kennis en vakmanschap	
5. Groningen als fijne leefomgeving	Fysieke leefomgeving
	Sociale leefomgeving
6. Gezondheid	Meer gezonde jaren

¹⁰ NPG: Toukomst, krachten bundelen, 06-05-2020

In het thematische programmaplan komen ook de koppelkansen met de lokale plannen aan de orde. Samen met de provincie hebben alle aardbevingsgemeenten en dus ook Eemsdelta het initiatief genomen om zogenoemde zwaluwstaartsessies te organiseren. In deze sessies verbinden we de bovengemeentelijke thema's uit het thematisch programmaplan aan de prioriteiten van elke gemeente. Dit leidt tot een aantal kansrijke thema's en projecten die we op dit moment verder aan het uitwerken zijn tot bijvoorbeeld een regionaal project. De uiteindelijke projecten komen in de lokale programmaplannen weer terug als project, waarbij de synergie nadrukkelijk benoemd wordt.

3.5.4. Afstemming speciale programma's

Het Nationaal Programma Groningen onderscheidt naast lokale en thematische programmaplannen ook nog enkele specifieke programma's:

- Erfgoedprogramma¹¹: hierbij is een aantal middelen vanuit het NPG gekoppeld aan dit specifieke programma, gericht op bescherming van cultuurhistorisch waardevol erfgoed (met cofinancieringseis). De gemeenten hebben een eigen trekkingsrecht. Eemsdelta gaat na op welke wijze dit ingezet kan worden (bijvoorbeeld behoud gezamenlijk met herbestemming).
- Zorgprogramma¹²: het NPG draagt bij aan de financiering van de zorgvisie bevingsbestendige zorg. In de Eemsdeltagemeenten worden daarbij enkele kansrijke projecten onderscheiden.

- Programma bewonersinitiatieven: het bestaande Loket Leefbaarheid wordt voortgezet met een extra mogelijkheid voor initiatieven die boven de grens van het subsidiebedrag uitkomen. Ook wordt het eerdere programma 'lokale energietransitie' voortgezet en verdiept. We faciliteren en moedigen bewonersinitiatieven aan door ruimte te bieden aan onze inwoners en ondernemers om binnen de kaders van het Lokale Programma ook projecten aan te dragen. Hiervoor ontwikkelen we een loket en is net als bij gemeentelijke projecten begeleiding beschikbaar voor het proces naar afweging en de indiening.

Voor de zorg is het rapport (Bevings-)bestendige zorg opgesteld, Toekomstperspectief en versterken opgesteld (2018). Ter financiering is het Zorgakkoord Groningen gesloten. Om een goede en bevingsbestendig zorg te garanderen wordt op een aantal locaties nieuwe zorgvoorzieningen gerealiseerd, waaronder in de gemeenten Delfzijl, Appingedam en Loppersum. Met betrokken partijen wordt middels het Preventieoverleg Groningen uitvoering gegeven aan het thema 'zorg' met als doel een goede verbinding tussen zorggebruikers en aanbod tot stand te brengen. Voor 'zorg' loopt een speciaal programma (zie paragraaf 4.4.4).

Op het thema 'onderwijs' wordt eveneens regionaal samengewerkt: Akkoord van Groningen en het Platform Regionale Arbeidsmarkt.

¹¹ Erfgoedprogramma 2017-2021, gezamenlijke gemeenten, RCE, Min. OCW, NCG, provincie Groningen

¹² Bevingsbestendige zorg in Groningen, toekomstperspectief en versterken, 08-10-2018, Stuurgroep Zorg Aardbevingsregio.





VAN PROGRAMMA NAAR PROJECTEN

In het vorige hoofdstuk hebben we onze strategische doelen aangegeven. Deze vormen de paraplu van ons handelen binnen het NPG. In dit hoofdstuk gaan we nu een stap concreter en geven we aan welke projecten we al hebben opgestart die hieraan bijdragen en treffen we de voorbereiding voor wat we in de komende jaren willen gaan doen. We gebruiken hiervoor de term jaarschijven, omdat we niet alle projecten ineens indienen, maar ruimte willen creëren om elk jaar in samenhang en integraal projecten op te starten en af te wegen.

We benoemen in dit hoofdstuk voor de volledigheid ook alle reeds ingediende projecten. Daarnaast introduceren we in de eerste jaarschijf een aantal projecten die vanuit de huidige gemeenten én voor Eemsdelta urgentie hebben, en daarom simultaan met het Lokaal Programma worden ingediend. Dit zijn projecten die nog voortkomen vanuit de drie gemeenten voor het budget 2019, of nieuw opgezette projecten met hoge urgentie die niet kunnen wachten.

Voor de andere projecten nemen we meer tijd om tot een gedegen en gedragen aanvraag te komen samen met de inwoners van Eemsdelta, ons nieuwe college en onze nieuwe gemeenteraad de kans te geven hierover te besluiten. Deze maken dan ook nog geen onderdeel uit van een concrete aanvraag.

4.1 RANDVOORWAARDEN EN CRITERIA VOOR PROJECTEN

De beoordelingscommissie en het bestuur van het Nationaal Programma Groningen toetsen het Lokale Programmaplan en daarmee de projecten niet alleen aan hun bijdrage aan de vier ambities uit het Programmakader, maar ook aan randvoorwaarden.

Samen met de doelredenering aan de strategische doelen uit het Lokaal Programma vormen ze samen de meetlat waaraan projecten getoetst worden. De ambitie voor de gemeente Eemsdelta is groter dan het beschikbare budget, dus er moeten keuzes gemaakt worden. Daarvoor wordt een meetlat gehanteerd om tot een goede beoordeling te komen. Vervolgens moet bij de indiening van projecten volgens een format worden gewerkt waarin op projectniveau de relevante inhoudelijke en financiële zaken worden ingevuld. In de bijlage Uitvoeringsparagraaf komen deze zaken specifiek terug.

4.2 BESCHIKBARE MIDDELEN

Het totale budget voor de looptijd van het Nationaal Programma voor de lokale en thematische plannen bedraagt € 841,7 miljoen. Hiernaast is nog € 345,0 miljoen beschikbaar voor speciale programma's.

In 2022 vindt evaluatie plaats en wordt opnieuw een verdeling gemaakt voor het restant-bedrag over thematische en lokale plannen. Uitgangspunt is dat er voor elke gemeente in ieder geval 50% van de eerdere verdeling beschikbaar komt (voor Eemsdelta zou dat afgerond op €41 miljoen uitkomen).

¹³ Jaarverslag NPG, 14-04-2020. Daarin tevens een beschrijving van de wijze waarop de projecten aan de ambities van het NPG bijdragen.

Voor de uitvoering van het Lokaal Programma is voor Eemsdelta € 87,4 beschikbaar voor een periode van vijf jaar (t/m 2023). Hiervan is reeds ingezet het budget leefbaarheidsbudget 2018 (€5,3 miljoen), waarmee samen met de projecten van de jaren 2019, 2020 en 2021 al € 60,7 miljoen is bestemd. Daarmee is per juni 2021 nog beschikbaar voor nieuw in te dienen projecten € 26,6 miljoen. Daarbij rekening houdend met btw-afdracht

In 2023 wordt het budget voor de tweede vijfjaarsperiode van het NPGprogramma vastgesteld.

4.3 WAT IS ER AL OPGESTART? PROJECTEN 2018/2019

Vanwege de behoefte om snel te starten, zijn de eerste aanvragen bij het NPG voor leefbaarheidsprojecten in 2018 en 2019 gedaan. In 2018 is een bedrag beschikbaar gesteld voor een aantal projecten, te financieren uit het (toen nog te starten) NPG.

In 2019 is een start gemaakt met projecten die binnen de hoofddoelen van het NPG passen en ook een breed draagvlak onder de inwoners hebben.

De over 2018/2019 toegekende projecten zijn hiernaast voor de Eemsdeltagemeenten weergegeven¹⁴. Hierbij de aantekening dat in dit overzicht ook de projecten staan die al in 2018 via de provincie in uitvoering zijn genomen, zoals in aanhef gesteld. Het project emotionele en sociale ondersteuning is in die periode via de GGD ingediend en uitgevoerd.

Projecten Appingedam	Projecten Loppersum	Projecten Delfzijl
Damster stadsherstel	Emotionele en sociale ondersteuning	Gebiedsontwikkeling de Molenberg
Herstel ontsluiting zuid-west	Dorpenronde Loppersum	Emotionele en sociale ondersteuning
Ontwikkeling fietspad Olinger koloniemolen	Centrumplan Loppersum	Van Bocht tot Boog Termunterzijl/Borgsweer
Ontwikkeling campus park	Demowoning duurzaamheid met energieloket	Project MFC Spijk
Realisatie campus	Dorpsinitiatieven	Een nieuw hart voor Woldendorp
Toegankelijkheid Damster stadstoren	Energiecoaches	Stapsteen naar Waddenerfgoed
Zorgvastgoed op de Eendracht	Rommelerven en rotte kiezen	Pilot Sociaal programma Delfzijl-Noord
Stimulering preventieactiviteiten sociaal domein	Schoolpleinen bij kindcentra gem. Loppersum	Gebiedsontwikkeling Delfzijl-Zuidoost
Ontwikkeling kindzone Opwierde	Onderzoek sportcluster	
Revitalisering buurthuis Westerdraai	Programma jeugd, onderwijs en leefbaarheid	
Ontwikkeling kindzone Olingermeeden	Aanleg warmtenet Loppersum-Noord	
Opwaardering Bolwerk	Opwaardering haventerrein Huizinge	
Revitalisering park Ekenstein	Planvorming haventerreinen Middelstum, Zeerijp, 't Zandt	
Uitvoeringsprogramma duurzaamheid	Kunstgrasvelden Loppersum, Middelstum, Stedum	
Kwaliteitsimpuls Eendracht	Onderzoek Top- en breedtesport tafeltennisch Middelstum	
Opwaardering welzijn-sport	Duurzame mobiliteit	
Toegankelijkheid stad	Planvorming Hippolytushoes Middelstum	
Zorg voor Eelwerd	Bijdrage dorpshuizen	
Natuurlijk spelen!	Dorpswarmtenet	
Eendracht maakt kracht!	Een groene, klimaatbestendige woonomgeving met biodiversiteit en recreatie	
Emotionele en sociale ondersteuning	Verzilverlening	
	Herbestemming steenfabriek Rusthoven	
	koppelkansen dorpshuizen	
	Herinrichting Hoofdstraat 't Zandt, fase 3	
	Herontwikkeling vml locatie basisschool de Wilster	

¹⁴ Jaarverslag NPG, 14-04-2020. Daarin tevens een beschrijving van de wijze waarop de projecten aan de ambities van het NPG bijdragen.

Hieronder staan dezelfde projecten gerangschikt naar strategisch doel waar ze onder vallen. Sommige projecten zouden onder meer doelen kunnen vallen, hierbij is het doel gekozen dat het meest van toepassing is.

Sterke centrumkernen	Leefbare dorpen & wijken	Zelf- en samenredzame bewoners	Aantrekkelijk landschap en openbare ruimte op orde
Damster stadsherstel	Project MFC Spijk	Emotionele en sociale ondersteuning	Van Bocht tot Boog Termunterzijl/Borgsweer
Herstel ontsluiting zuid-west	Dorpenronde Loppersum	Demowoning duurzaamheid met energieloket	Stapsteen naar Waddenerfgoed
Centrumplan Loppersum	Schoolpleinen bij kindcentra gem. Loppersum	Een nieuw hart voor Woldendorp	Een groene, klimaatbestendige woonomgeving met biodiversiteit en recreatie
Gebiedsontwikkeling de Molenberg	Duurzame mobiliteit	Energiecoaches	Ontwikkeling fietspad Olinger koloniemolen
Gebiedsontwikkeling Delfzijl-Zuidoost	Dorpsinitiatieven	Programma jeugd, onderwijs en leefbaarheid	Ontwikkeling campus park
Toegankelijkheid Damster stadstoren	Onderzoek sportcluster	Stimulering preventieactiviteiten sociaal domein	Rommelerven en rotte kiezen
Zorgvastgoed op de Eendracht	Aanleg warmtenet Loppersum-Noord	Ontwikkeling kindzone Opwierde	Revitalisering park Ekenstein
Opwaardering Bolwerk	Opwaardering haventerrein Huizinge	Ontwikkeling kindzone Olingermeeden	Herinrichting Hoofdstraat 't Zandt, fase 3
Realisatie campus	Planvorming haventerreinen Middelstum, Zeerijp, 't Zandt	Opwaardering welzijn-sport	
Uitvoeringsprogramma duurzaamheid	Kunstgrasvelden Loppersum, Middelstum, Stedum	Zorg voor Eelwerd	
Kwaliteitsimpuls Eendracht	Onderzoek Top- en breedtesport tafeltennishaal Middelstum	Natuurlijk spelen!	
Toegankelijkheid stad	Planvorming Hippolytushoes Middelstum	Eendracht maakt kracht!	
	Bijdrage dorpshuizen	Verzilverlening	
	Dorpswarmtenet		
	Herbestemming steenfabriek Rusthoven		
	koppelkansen dorpshuizen		
	Herontwikkeling vml locatie basisschool de Wilster		
	Revitalisering buurthuis Westerdraai		

4.4 WAT GAAN WE NOG DOEN? PROJECTEN JAARSCHIJF 2020/JAARSCHIJF 2021 Uitvoeringsparagraaf

De projecten uit de jaarschijven zijn samengebracht in de Uitvoeringsparagraaf bij dit Lokaal Programma. Daarin wordt een overzicht gegeven van de projecten met een kostenraming. Deze uitvoeringsparagraaf brengt alle projecten in beeld en wordt aangevuld met die uit de tweede jaarschijf. Tevens vindt in de uitvoeringsparagraaf de financiële verantwoording plaats en worden nieuw toegevoegde projecten specifiek aan de randvoorwaarden getoetst.

Jaarschijfprojecten

De 1ste jaarschijfprojecten 2020 bestaat uit:

- De al door het NPG goedgekeurde projecten van de drie afzonderlijke gemeenten. Het gaat om projecten die op of vóór 13 juli 2020 zijn ingediend, vooruitlopend op dit Lokaal Programma; Basis voor de jaarschijf 2019/2020 van het Lokaal Programma zijn de bestaande projectenoverzichten van de drie gemeenten. Hiermee wordt tevens de herkenbaarheid voor de raden verzekerd.

De 2de jaarschijf (2021/2022) bestaat uit de volgende elementen:

- Het betreft in eerste instantie projecten die in 2021 worden ingediend. Het zijn projecten met urgentie voor de drie gemeenten ter aanvulling op de reeds ingediende projecten en passend binnen de toegekende bedragen (restant van de beschikbare 15 miljoen per gemeente);

Ingediende projecten

Buitenfitnessvoorzieningen 5 dorpen
Modern Noaberschap
Kustontwikkeling Eemszijlen; deelproject Groote Polder
Experiment Krewerd

- Daarnaast worden voor de jaarschijf 2021 in de eerste helft van 2021 in eerste instantie nieuwe projecten van de gemeente Eemsdelta toegevoegd op basis van dit Lokaal Programma maar vanuit reeds bestaande urgentie vanuit de voormalige gemeenten. Dit zijn projecten die van belang zijn voor de gemeente Eemsdelta waarbij de urgentie tot handelen en aanvragen dwingt.

Ingediende projecten

Versterken centrumgebieden Eemsdelta
Recreatie- en toerismeaanpak Eemsdelta
Sociaal Programma Eemsdelta
Tijd voor toekomst kwartiermaken

Naast deze concrete projecten die zijn aangevraagd of nu worden aangevraagd worden voorbereidingen getroffen voor de volgende jaarschijf. Het betreft het verzamelen van binnen het kader passende projectvoorstellen en ideeën als bron voor concrete volgende aanvragen. Definitieve keuze, selectie en aanvraag worden door de nieuwe gemeenteraad van Eemsdelta vanaf 2021 gedaan.

Jaarschijf-0-projecten zijn reeds geaccordeerde projecten, zodat extra toetsing niet relevant is, tenzij er een samenhang met een nieuw vervolgproject aan de orde is.

Voor projecten in jaarschijf 1 en 2 is wel een toetsing aan de NPG-doelen van belang. Het afwegingskader voor deze jaarschijf is hiervoor in dit Lokaal Programma opgenomen, inclusief de daarbij opgenomen methodiek. Zie hoofdstuk 6.

Wens voor flexibiliteit

Een groot aantal project is uitgekristalliseerd, voor een aantal anderen zijn alleen de contouren bekend en zijn de uitvoeringsprincipes weer te geven. Daarvan is wel globaal aan te geven in welke mate gebruik moet worden gemaakt van het lokale trekkingsrecht en welke uitvoeringsprincipes worden aangehouden. Dat betekent de noodzaak voor een flexibele opzet: meer of minder gedetailleerd, ook in financiële zin.

In de Uitvoeringsparagraaf wordt aangegeven welke projecten in het vervolg op de 1ste jaarschijf voor indiening in aanmerking komen.

4.5 PROJECTEN VERTAALD NAAR GEBIEDSOPGAVEN

Projecten kunnen een algemeen doel hebben (voor de gemeente als geheel geldend doel) of van toepassing zijn op een specifiek gebied (dorp, wijk of centrum). Door bij sommige projecten gebiedsgericht te werken zorgen we ervoor dat de beschikbare middelen dáár worden ingezet waar ze het beste tot hun recht komen. Daarom zorgen we voor een mix van zowel gemeente-brede als lokale projecten.





Foto: Mariska de Groot Fotografie

PARTICIPATIE

Communicatie over en participatie in het traject om te komen tot een Lokaal Programma en over de ontwikkeling van projecten is belangrijk uitgangspunt. Niet alleen omdat het bestuurlijk tot een breder maatschappelijk draagvlak leidt, maar juist ook omdat de realisering van projecten direct de bewoners aangaat en voldoende eigenaarschap van essentieel belang is. Hierbij is van belang dat alle drie gemeenten bij plannen en projecten al ruime aandacht hebben voor de inbreng van bewoners en betrokkenen. Misschien niet altijd onder dezelfde bewoordingen of in dezelfde vorm, maar inhoudelijk wel met eenzelfde oogmerk. Dat is/ wordt in de volgende stappen gedaan:

- bij de herindeling en vanuit de drie gemeenten;
- ten behoeve van het opstellen van dit Lokaal Programma
- bij de uitvoering ervan in concrete projecten.

Het programma is zoals in de inleiding is opgemerkt een startpunt voor ons als nieuwe gemeente Eemsdelta. Voorbereid door en vanuit de inspanningen van de oude drie gemeenten en met de blik op de uitdagingen en strategische doelen van de nieuwe gemeente. Het biedt een goede basis om samen met inwoners en partners concreet uit te werken in toekomstige projecten en plannen. Er is dus ook alle ruimte om initiatief vanuit inwoners, ondernemers, dorpen en wijken onderdeel te laten worden van dit programma.

5.1 WAT IS ER GEDAAN?

Zoals gezegd vormt Eemsdelta is dichtbij de visie op de nieuwe gemeente Eemsdelta. Bewoners hebben geparticipeerd in het visietraject door middel van een enquête en bij 'pop-up'-gesprekken. Dat zijn gesprekken waarbij de gemeente heeft aangesloten bij bewoners-bijeenkomsten om met inwoners het gesprek te voeren over wensen voor de toekomst van Eemsdelta.

Tijdens deze fase is vanuit de gemeenten zelf informatie opgehaald bij de bewoners van de drie gemeenten. Dat is op verschillende wijze gebeurd. Hieronder een samenvatting.

5.2 TOTSTANDKOMING DRIE SPOREN

Stadvisie Appingedam

Over de Stadvisie Appingedam is in 2019 een drietal inloopbijeenkomsten gehouden. Dit aan de hand van grote stadskarten waarop de voorgenomen wijk- en buurtverbeteringsprojecten waren aangegeven. Bewoners van de verschillende wijken zijn daarmee in de gelegenheid gesteld om te laten weten hoe zij het wonen en de woonomgeving in Appingedam beoordelen.

Vervolgens werden gedachten en wensen van bewoners verzameld, ideeën die door middel van geeltjes of post-its konden worden aangebracht (en zo mogelijk per locatie werden verzameld).

Parallel hieraan zijn de bewoners in de gelegenheid gesteld om online hun mening te geven en op soortgelijke wijze hun ideeën aan plekken/locaties in de stad te verbinden. De reacties hebben vooral betrekking gehad op de onderwerpen wonen en zorg, de woonomgeving, de sociale structuur met activiteiten en verder op gewenste verbindingen.

De resultaten van deze participatie zijn expliciet in de Stadvisie verwoord en hebben een plek gekregen in de betreffende hoofdstukken en kaarten.

Bewoners werden daarnaast via het huis-aan-huis verspreide Stadsnieuws geïnformeerd over de voortgang van de Stadvisie.

Bij dit alles is naast de bewoners ook nauw samengewerkt met betrokken woningbouwcorporaties (Woongroep Marenland, Woningstichting Groninger Huis, Woonzorg Nederland, Werklieden-vereniging Harmonie) en met de welzijnsorganisatie ASWA.

Bij de vaststelling van de Stadvisie door de gemeenteraad (27-06-2019) zijn de resultaten van dit proces meegewogen. De planologische doorwerking (CHW bestemmingsplan Stad Appingedam-2019) kent de gebruikelijke inspraak- en overlegprocedure.

Lopster Dorpenprogramma

Ten behoeve van het Lopster Dorpenprogramma is een rondgang met het busje ('Aanschuiven in .. met Neef Herbert') door alle zeventien dorpen gemaakt. Op de centraal terugkerende vraag "Wat heb je nodig om goed te kunnen leven in je dorp?" werd met 280 ingevulde gespreksformulieren en 300 wenskaartjes gereageerd.

Al deze reacties vormden een belangrijke inbreng in het Dorpenprogramma. Vervolgens zijn per dorpencluster een viertal 'dorpscafé-avonden' gehouden waarin over de ingebrachte ideeën is gesproken: welke ideeën dienen een plaats te krijgen in het Dorpenprogramma.

Van belang daarbij is ook visie die vanuit de dorpen zelf al in eerder stadium was gegeven in de vorm van meerdere dorpsvisies.

Alles wat op die wijze is opgehaald, is geanalyseerd door HANN en heeft aldus de basis gevormd voor het Lopster Dorpenprogramma

Als vervolg wordt nog een rondgang langs alle dorpen voorzien met een terugkoppeling van alle ideeën. Daarbij bestaat nadrukkelijk oog voor ideeën die niet in het Dorpenprogramma zijn opgenomen, maar waarvan het van belang is gezamenlijk een plan te maken voor de uitvoering van de ideeën.

Voor een zo breed mogelijk draagvlak is deze wijze van ideeën-verzameling samen opgezet met de Stichting Welzijn en Dienstverlening, de woningbouwcorporaties Marenland en Wierden en Borgen, dorpshuizen, dorpsbelangen en -verenigingen, de VGD en met HANN.

Uitvoeringsagenda Delfzijl

Voor Delfzijl is er op basis van de bewonersinitiatieven, dorpsvisies en dorpen- en wijkenrondes een totaalbeeld aangeleverd, als aanvulling op de gemeentelijke uitvoeringsagenda. Het betreffen wensen en plannen voor een leefbaar en krachtig toekomstperspectief.

Hierbij gaat het om de participatie bij de planvorming en de betrokkenheid van bewoners tijdens de uitvoering.

In een periode waarbij gemeenten te maken hebben met tijddruk en de coronacrisis is nagegaan wat een verstandige weg is om het gesprek met inwoners te voeren.

Daarbij wordt benadrukt dat er vanuit de drie gemeenten al veel inbreng is opgehaald (zie vorige paragraaf) die in dit Lokaal Programma een plaats krijgt. Dit is met name terug te vinden in de projecten van de eerste jaarschijf (zie hoofdstuk 5). Waar aan de orde, vindt terugkoppeling plaats.

Ten behoeve van de projecten in de 2de jaarschijf wordt met het oog daarop in het najaar van 2020 in een structurele participatie voorzien. Verder zal ook bij de uitvoering voor een continue betrokkenheid van dorpen/wijken bij projecten, die op hun gebied betrekking hebben, worden gezorgd.

In de vergadering van de gemeenschappelijke raden is er nadrukkelijk gewezen op het belang van participatie, in het bijzonder voor jeugd en jongeren.

5.3 PARTICIPATIE IN HET LOKAAL PROGRAMMA

In Eemsdelta is de participatie met en van inwoners van groot belang. Bij de totstandkoming van de visie 'Eemsdelta is dichtbij' is al van buiten naar binnen gewerkt. De leefwereld en behoeften van onze inwoners is het vertrekpunt. Inwoners hebben aangegeven wat zij verwachten van de nieuwe gemeente. Deze houding zetten we door in de werking van het Lokaal Programma.

Veranderende rol van de overheid

Veranderingen in onze samenleving gaan aanzienlijk sneller dan decennia geleden. Mede door de opkomst van de digitalisering heeft dit een vogelvlucht genomen. Het raakt daarmee het beleid, maar ook de wijze van dienstverlening aan inwoners. Communiceren van de overheid met inwoners gaat vaker via social media en online communities en er is meer vraag naar goede digitale dienstverlening. Daarnaast hebben gemeenten de afgelopen jaren meer taken en verantwoordelijkheden gekregen, zowel in het fysieke domein, als in het sociaal domein. Ook hierdoor zijn verhoudingen tussen gemeente en inwoners veranderd. In onze samenwerking met de samenleving kiezen we steeds een passende rolinvulling, van een rechtmatige overheid en presterende overheid, tot een netwerkende en participerende overheid. Daarbij benutten we de 'participatieladder' om op passende wijze invulling te geven aan inspraak van inwoners, kernen, wijken en buurten.

Gebiedsgericht werken als werkwijze

Eén van Eemsdelta's belangrijkste werkwijzen waarmee de participatie van inwoners een plek krijgt is het gebiedsgericht werken: een werkwijze om invulling te geven aan de veranderende rol van de overheid, waarbij samen met inwoners, ondernemers en organisaties invulling wordt gegeven aan ontwikkelingen in de samenleving of leefomgeving. Het gebied en de inwoners staan daarbij centraal, waarbij de mate van participatie per fase, opgave of soort dienstverlening kan verschillen. Waar passend werken we daarom conform de principes van het Gebiedsgericht Werken. Dat doen we vanuit een stevige basis gestoeld op data, feiten en de beleving, behoeften en wensen van inwoners. We hebben kennis van het gebied, de lokale identiteit, we kennen de mensen, de geschiedenis en cultuur, en weten beleid op maat te maken. Dat mag lokaal verschillen. Wat past bij het gebied, werkt bij het gebied.

Sleutelfunctionarissen

In Eemsdelta werken gebiedscoördinatoren. Zij zijn de oren en ogen van de dorpen en wijken en hebben een sleutelfunctie tussen de inwoners en de gemeente. Ze zijn aanjager van bewonersinitiatieven waar nodig, stimuleren participatie bij processen vanuit de gemeente en zorgen voor actie vanuit de gemeente wanneer er grotere bewonersinitiatieven zijn.

Instrumenten

Op verschillende manieren weten we als gemeente in contact te komen met onze inwoners. We zijn dichtbij en zichtbaar. Dat doen wij bijvoorbeeld met Neef Herbert, de koffiekarren, klankbordgroepen en onlinebijeenkomsten. Er zijn al ervaringen met de participatieladder en een participatieconvenant: een document waarmee gemeente, woningcorporatie en inwoners als gelijkwaardige optreden in de opgaven die hun allen aangaat. Om plannen te maken, gebruiken we gebiedskompassen om goed in beeld te brengen wat er speelt, hoe een gebied scoort op onderdelen in de sociale- en fysieke leefomgeving. Door deze te bespreken met inwoners, ontstaat er een samenwerking over de te kiezen opgaven en wensen voor het betreffende gebied. Steeds meer ontstaat op deze wijze een meer netwerkende overheid die haar plannen aansluit bij wat inwoners, ondernemers en andere partners zien en nodig hebben.

Zelf projecten aandragen

Als laatste, maar zeker niet onbelangrijkste instrument willen we inwoners en ondernemers, net als de gemeente zelf ook de mogelijkheid geven projecten aan te dragen voor het NPG. Naast de mogelijkheden die er zijn in het Thematisch Programma en bij de bijzondere programma's zoals het bewonersinitiatief, kunnen we ook binnen het Lokale Programma ruimte geven aan deze initiatieven mits ze passen binnen de doelstellingen van het Lokale Programma. We openen een loket om mensen op weg te helpen, wegwijs te maken in de verschillende mogelijkheden en te begeleiden bij het indienen van een projectaanvraag. Deze aanvragen worden meegenomen in de afweging van de Gemeente Eemsdelta.

5.4 METHODIEK EN MONITORING: INZET GEBIEDSKOMPAS

Bij het Lokaal Programma wordt een gebiedsgerichte methodiek gevolgd. Daarmee kan goed op de plaatselijke situatie worden ingespeeld.

Er worden bij de doelen indicatoren genoemd om tot een goede meetbaarheid te komen.

Daarbij zal het gebiedskompas Eemsdelta¹⁵ worden ingezet. Het werken met gebiedskompassen gaat als werkwijze voor de hele gemeente Eemsdelta gebruikt worden als onderlegger voor het gebiedsgericht werken.

De gebiedskompassen zullen waar dat kan als 0-meting worden gebruikt. Voor zover nodig zullen ook andere indicatoren worden ingezet (NPG, CBS, provincie, overige).

Binnen het gebiedsgericht werken wordt de gebiedscyclus gevolgd, bestaande uit het doorlopen van vier stappen (zie ook Koers met gebiedskompassen, 2019):

1. Analyse van het gebied (met inzet van een gebiedskompas);
2. Wat willen we bereiken met prioriteiten;
3. De uitvoering;
4. De monitoring.



Een voorbeeld van een gebiedskompas met de analysemogelijkheden is hierna weergegeven.



Bij de monitoring worden de gebiedskompassen Eemsdelta ingezet. Daarmee kan ook tussentijds worden gemeten of het ingezet beleid de gewenste effecten heeft, zoals vooraf beoogd.

Ook na het bereiken van het resultaat kan op die wijze gemonitord worden.

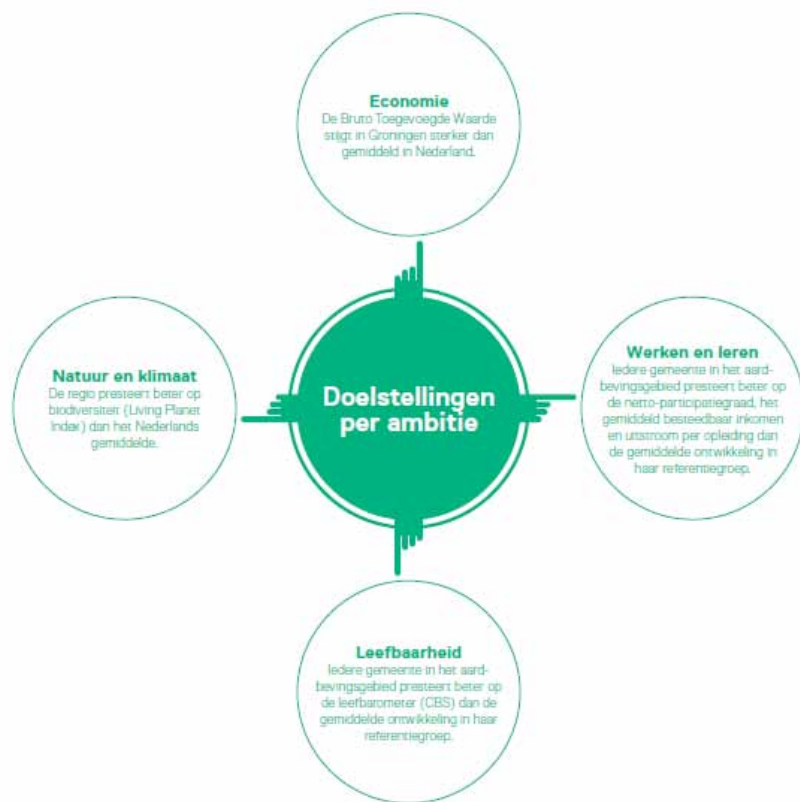
¹⁵ Binnen Eemsdelta wordt voor een concretisering op dorps- en wijkniveau gewerkt met zogenaamde gebiedskompassen die zijn opgebouwd uit 36 indicatoren, gegroepeerd rond vier hoofdthema's: sociaal-economische situatie, sociale leefomgeving, fysieke leefomgeving en inwoners.



VERANTWOORDING, STURING EN UITVOERING

6.1 AMBITIES EN DOELEN NATIONAAL PROGRAMMA GRONINGEN

Het NPG kiest het begrip 'brede welvaart'¹⁶ als maatstaf voor hoe het gebied ervoor staat: niet alleen economisch gezien, maar verbreed met welzijn. Het gaat dus ook over gezondheid, welbevinden, veiligheid, kwaliteit van natuur en milieu, onderwijs en vertrouwen in bestuur. In het Programmakader zijn vier ambities geformuleerd voor de regio, met bijbehorende doelstellingen. Daarin staat dat de gemeenten in het aardbevingsgebied óf beter moeten presteren aan het landelijke gemiddelde, óf beter dan die van een referentiegroep op basis van regionale verschillen. In bijgaande figuur is dat per ambitie aangegeven. Daarnaast wijst het Programmakader op het belang van imagoverbetering van de provincie.



Het NPG werkt samen met regionale kennisinstellingen, het CBS aan regionale en gemeentelijke uitwerking van indicatoren van de Brede Welvaartsmonitor. De gemeente Eemsdelta wil vanaf 01-01-2021 met gebiedskompassen gaan werken, die aansluiten op de Brede Welvaartsmonitor. Daarmee geven we de stand van zaken in gebieden weer. Ook kunnen we inzoomen op de lokale situatie. Met de gebiedskompassen geven we richting aan de opgaven voor het betreffende gebied. We lichten dit verder toe in hoofdstuk 4.

Het NPG heeft aanvullend op het programmakader ter inspiratie aan de gemeenten de Notitie Hoofdlijnen (2020) aangereikt. Hierin geeft zij voorbeelden van een zestal verbindende hoofdlijnen die invullingen geven aan het programma. Deze komen terug in de bijlage.

6.2 RANDVOORWAARDEN

De Lokale Programma's zullen niet alleen getoetst worden op de bijdrage aan de vier ambities van het NPG, ook wordt een zestal randvoorwaarden gesteld:

1. **Participatie;** Het NPG wil dat inwoners een aantoonbare rol spelen bij het opstellen van het programma.

Wat doet Eemsdelta?

Ook wij vinden de inbreng van inwoners zeer waardevol. Daarnaast zien wij een rol voor maatschappelijke organisaties en andere stakeholders. Bij het opstellen van Eemsdelta is Dichtbij, dat aan dit Lokaal Programma ten grondslag ligt en voorlopers van dit Lokaal Programma heeft participatie daarom een belangrijke rol gespeeld. De opbrengst van deze participatietrajecten is benut bij het opstellen van dit Lokaal Programma.

Bij het uitvoeren en herijken van dit Lokaal Programma vindt participatie als volgt plaats:

- We hebben een aanpak voor toekomstige participatie, voor herijking en prioritering van en binnen het programma.
- Bewoners doen mee bij de uitvoering van het programmaplan (in aansluiting op het werken met gebiedsagenda's)

In hoofdstuk 5 hebben we dit verder uitgewerkt.

¹⁶ 'Brede welvaart' wordt als internationale maatstaf gebruikt om welvaart ook op terreinen van welbevinden te meten en wordt onder meer gebruikt door het CBS.

2. **Integraliteit;** Het Lokaal Programma moet integraal bijdragen aan de ambities (zie 2.1), waarbij het ene belang niet ten koste mag gaan van het andere.

Wat doet Eemsdelta?

Wij werken aan een integraal programma. Hiervoor hebben we onze doelen breed geformuleerd in samenspraak met alle relevante beleidsterreinen. In de beschrijving in hoofdstuk 4 is aangegeven met welke uitdagingen de doelen verbonden zijn. In de projectaanvragen zullen we de integraliteitstoets verder duidelijk maken. In het kader van het gebiedsgerichte beleid werken we daarnaast met gebiedsagenda's. Hierdoor ontstaat een integraal beeld van de opgaven per dorp, wijk of geclusterd gebied.

3. **Proportionaliteit;** De beschikbare middelen uit het NPG zijn een investeringsbudget; het geld moet werken als een 'hefboom' voor vervolginvesteringen. Daarnaast gaat het erom dat de bijdrage in verhouding staat tot het resultaat.

Wat doet Eemsdelta?

Eemsdelta zet om dit te bereiken in op projecten met een maatschappelijk effect. We gebruiken de NPG-gelden in een ruim scala aan projecten, waarbij we vooral nieuwe ontwikkelingen aan jagen of om lopende ontwikkelingen extra te ondersteunen. In de afweging van projecten nemen we de proportionaliteit als criterium. In de projectaanvragen wordt een financiële onderbouwing gegeven.

4. **Samenhang;** Het geheel van de gemeentelijke en provinciale plannen moet een samenhang vertonen, waarbij het geheel meer is dan de som der delen en speciale programma's

Wat doet Eemsdelta?

Dit uitgangspunt is door de gemeente zelf al uitdrukkelijk aangehouden (zie: "Eemsdelta is dichtbij"). Daarnaast stemmen we dit Lokaal Programma af op het thematische programmaplan van de provincie. Eemsdelta wil de samenhang met name bereiken binnen de (bovenlokale) ambities 'economie' en 'natuur en klimaat'. Ook op de thema's economie en recreatie en toerisme zoeken we nadrukkelijk

de samenwerking, vooral met de gemeenten Het Hogeland en Oldambt. Met de gemeente Midden-Groningen zorgen we voor afstemming op het infrastructuurbeleid. In het bijzonder valt te denken aan de realisering van de verdubbeling van de N33 met flankerende maatregelen. Afstemming is daarmee noodzakelijk en vindt plaats in de coördinatiegroep NPG. Daar stemmen vertegenwoordigers van gemeenten, provincie en Rijk ambtelijk met elkaar af.

5. **Toekomstbestendigheid;** De plannen hebben een doorlopend effect en kunnen voortbestaan na afloop van de financiering uit het NPG.

Wat doet Eemsdelta?

Wij integreren deze randvoorwaarde in de opstelling van de strategische doelen (zie hoofdstuk 3). Bij de keuze van projecten zetten we in op projecten met structurele impact. Op projectniveau wordt de toekomstbestendigheid uitgewerkt.

6. **Cofinanciering;** Cofinanciering is geen harde randvoorwaarde, maar wel een gewenste, waarbij nadrukkelijk de uitnodiging wordt gedaan om meer bronnen aan te boren.

Wat doet Eemsdelta?

De gelden van het Lokaal Programma is een middel voor cofinanciering voor projecten die voor de gemeenten van belang zijn. Inzet van het NPG vormt daarbij meestal niet de basis, maar per ingreep wordt gezocht naar de geschikte financieringsbronnen zodat het NPG ook echt de plus kan vormen waar het voor bedoeld is.

6.3 PROCES EN MONITORING

Voor de opstelling van dit programma is in Eemsdeltaverband een Plan van aanpak opgesteld. Dit Lokaal Programma valt onder het programma Aardbevingen de baas.

Wat de actualisatie van het programma aangaat: de bestuursovereenkomst geeft aan dat een programmaplan jaarlijks geactualiseerd moet worden. Als er geen reden tot actualisatie is, mag dat ook eenmaal per twee jaar. Bij het toevoegen van projecten wordt de uitvoeringsparagraaf en daarmee het Lokaal Programma geactualiseerd.

Aangaande wenselijke wijzigingen in het programma die niet kunnen wachten tot een volgende actualisatie voorziet het NPG in een praktische werkwijze¹⁷ die tot doel heeft tot een vlotte beslissing te komen. Dit afhankelijk van het soort wijziging: inhoudelijk, wijzigingen in randvoorwaarden of in de looptijd en financiële wijzigingen.

De indiening van projecten kan in één keer bij indiening of actualisatie plaatsvinden, maar kan ook meerdere keren per jaar, afgestemd op de bestuursvergaderingen.

Een goede besteding van gelden uit het Nationaal Programma vraagt om een goede monitoring. In de nieuwe gemeente Eemsdelta wordt daarvoor een monitorings- en evaluatiecyclus opgesteld. Zie ook hoofdstuk 4.3 met betrekking tot de aangegeven gebiedsgerichte aanpak. Daarnaast monitort het Programmabureau van het NPG de voortgang van het Nationaal Programma en brengt daarover eenmaal per jaar verslag over uit. Afstemming met de gemeenten vindt daarbij plaats.

6.4 STURING OP HET LOKAAL PROGRAMMA

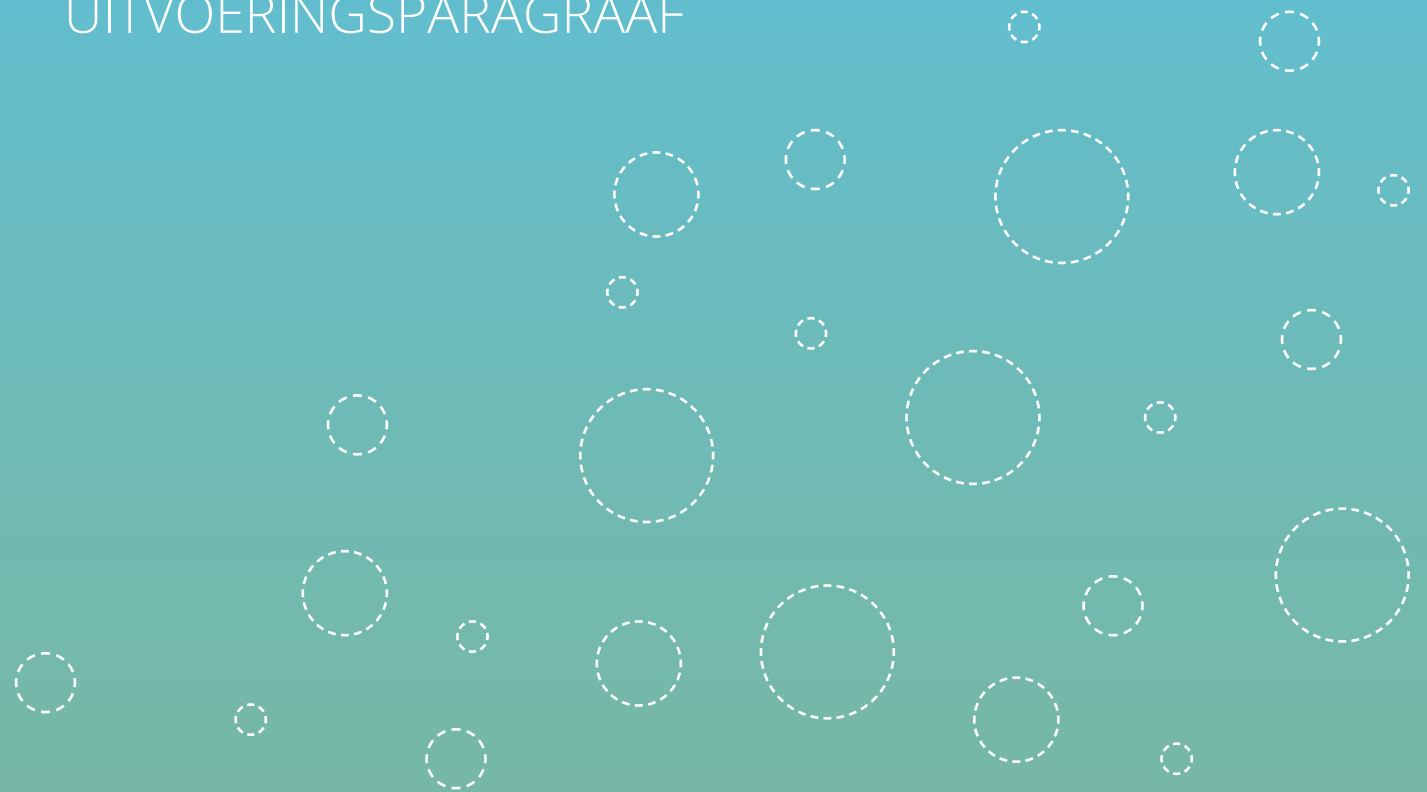
Dit Lokaal Programma wordt opgesteld met Eemsdelta is Dichtbij als basis, verfijnd met de vier strategische doelen die zorgen voor de aansluiting op het Nationaal Programma Groningen en het bijbehorende programmakader. Die doelen zijn bedoeld om de samenhang en integraliteit weer te geven van onze uitdagingen en ingrepen. We kiezen in de uitvoering een heldere aansturing, door de projecten onder het Lokaal Programma onder te brengen in de lijn van Eemsdelta. De algemeen directeur Eemsdelta is opdrachtgever. De programmadirecteur Aardbevingen de Baas is opdrachtnemer en draagt in samenwerking met de concerndirectie verantwoordelijkheid voor de (jaarlijkse) herijking en samenhang.

6.5 MIDDELEN VOOR EN STURING OP REALISATIE

Van het totale budget voor de Eemsdelta wordt maximaal 1 % besteed aan projectvoorbereidingskosten en de organisatie van het NPG-projectteam binnen het programma Aardbevingen de Baas. In de uiteindelijke projectaanvragen mag maximaal 15% worden toegerekend aan organisatie en projectkosten om de projecten daadwerkelijk uitgevoerd te krijgen. In hoofdstuk 4 is aangegeven wat de budgetten zijn waarvoor de gemeente in aanmerking komt.

¹⁷ Notitie omgaan met wijzigingen binnen programma en projecten, 29-06-2020

BIJLAGE 1
UITVOERINGS-PARAGRAAF



1. INLEIDING

Deze uitvoeringsparagraaf bestaat uit het overzicht van reeds ingediende projecten door de gemeenten. Daarnaast lichten we de projecten toe die we parallel aan het Lokaal Programma indienen.

Daarnaast bieden we financieel inzicht in hoeveel middelen aan onze doelen reeds zijn besteed.

1.1 Financieel

Hieronder staat per doel hoeveel middelen reeds zijn besteed, uit het eerder toegekende budget (2018 en 2019).

Doelen	Reeds toegekend	Onder voorbehoud van goedkeuring	Totaal
1. Sterke centrumkernen	€ 23.028.921	€ 1.179.638	€ 24.208.559
2. Leefbare dorpen & wijken	€ 5.827.351	€ 1.965.000	€ 7.792.351
3. Zelf- en samenredzame bewoners	€ 14.503.000	€ 445.000	€ 14.948.000
4. Aantrekkelijk landschap en openbare ruimte op orde	€ 12.206.302	€ 200.000	€ 12.406.302
Organisatielasten	€ 1.071.500		€ 1.071.500
Totaal	€ 56.637.074	€ 3.789.638	€ 60.426.712

1.2 Projecten Eemsdelta

In deze bijlage wordt hierna inzicht gegeven in de jaarschijfprojecten van 2018 en 2019, alle lopende projecten die reeds goedgekeurd zijn (jaarschijf 0). Daarna wordt ingegaan op de hierbij ingediende projecten uit jaarschijf 1 (2020).

2. PROJECTEN 2018/2019

2.1 Van Bocht tot Boog

Ambitie NPG	Leefbaarheid
Locatie	Gemeente Delfzijl
Bijdrage	465.200
Projectstatus	Afgerond
Looptijd	Oktober 2019 – januari 2020

Termunten, Termunterzijl en Borgsweer worden binnen de Uitvoeringsagenda Delfzijl als een gebied gezien waar de gemeente een integrale gebiedsgerichte aanpak voorstaat gericht op vergroten van de leefbaarheid en versterken van het toeristisch karakter. De integrale aanpak bestaat uit het maken van een dorpsvisie, realiseren van een multifunctionele accommodatie, verbeteren toeristisch profiel, het realiseren van het Project van Bocht tot Boog en het borgen van de toegankelijkheid van de haven. In 2019 wordt met de partners in het gebied het toeristisch profiel opgesteld inclusief een uitvoeringsagenda gericht op de leefbaarheid en aantrekkelijkheid van dit gebied en het ontwikkelen van de toeristische potenties.

Samenhangend daarmee wordt het knelpunt in de leefbaarheid, de verkeersveiligheid, in relatie met deze toeristische ontwikkelingen aangepakt. Deze verkeersveiligheid wordt als voorwaarde gezien voor de verdere ontwikkelingen op toeristisch gebied. Het betreft met name de openbare weg van Borgsweer tot Termunterzijl en de 'Toegangspoort' naar Termunterzijl. De beide dorpen hebben voor dit knelpunt als eigen initiatief met een bureau een gedragen plan opgesteld; van Bocht tot Boog.

2.2 MFC Spijk

Ambitie NPG	Leefbaarheid
Locatie	Gemeente Delfzijl
Bijdrage	526.400
Projectstatus	Afgerond
Looptijd	Oktober 2020 – september 2021

Verbouw van voormalige kerk en verenigingsgebouw Pro Rege tot nieuw Multifunctioneel Centrum, als bijdrage aan de leefbaarheid van het dorp.

2.3 Stapsteen naar het Waddenwerelderfgoed

Ambitie NPG	Leefbaarheid
Locatie	Gemeente Delfzijl
Bijdrage	402.450
Projectstatus	Afgerond
Looptijd	Juni 2019 – december 2019

Een belangrijke doelstelling van de overkoepelende gebiedsontwikkeling van de kustzone en meer specifiek het onderliggende project Museumtuin als stapsteen naar het Waddenwerelderfgoed, is het samen met bewoners en vrijwilligers leveren van een bijdrage aan deze integrale gebiedsontwikkeling van de kustzone. Het project levert een bijdrage aan een optimaal recreatief toeristisch en educatief Muzeeaquarium in een passende setting nabij het Natura 2000 werelderfgoed De Waddenzee / Eemsdelta.

2.4 Gebiedsontwikkeling de Molenberg

Ambitie NPG	Leefbaarheid
Locatie	Gemeente Delfzijl
Bijdrage	10.500.000
Projectstatus	In uitvoering
Looptijd	Looptijd 2029 – 2025

In Delfzijl werken we aan de revitalisering en toekomstbestendigheid van het centrum. Onderdeel hiervan is een nieuw cultuurcluster en de aanpak van de openbare ruimte, om hiermee een aantrekkelijk en compact centrumgebied te creëren. In dit deelproject ontwikkelen we een nieuw theater, inclusief een aantrekkelijk voorplein.



Visionair met inspiratie Plein de Molenberg met cultuur op de haven van de vernieuwde centrumgebied ontwikkeling (Illustratie LADIC Landstap)



Visionair met inspiratie Plein de Molenberg met cultuur op het centrum van de vernieuwde centrumgebied ontwikkeling (Illustratie LADIC Landstap)

2.5 Dorpsplein Woldendorp

Ambitie NPG	Leefbaarheid
Locatie	Gemeente Delfzijl
Bijdrage	182.291
Projectstatus	Afgerond
Looptijd	Februari 2020 – augustus 2020

Op de plek van de voormalig gereformeerde kerk van Woldendorp is na sloop van het kerkje een dorpsplein gerealiseerd, als bijdrage aan de leefbaarheid van het dorp.

2.6 Herbestemming steenfabriek Rusthoven (2018)

Ambitie NPG	Leefbaarheid
Locatie	Gemeente Loppersum
Bijdrage	182.291
Projectstatus	Gereed
Looptijd	Mei 2019 tot eind 2019

Herbestemming steenfabriek Rusthoven' in Wirdum. Initiatiefnemer Het Groninger Landschap krijgt €150.000,- subsidie om het vervallen complex weer toegankelijk te maken voor gebruik. Dit met behoud van cultuurhistorische elementen en elementen die belangrijk zijn voor bijvoorbeeld vleermuizen in de oude fabriek.

2.7 Herinrichting Hoofdstraat 't Zandt (2018)

Ambitie NPG	Leefbaarheid
Locatie	Gemeente Loppersum
Bijdrage	500.000
Projectstatus	Gereed
Looptijd	Mei 2019 tot medio 2020

Herinrichting Hoofdstraat 't Zandt, fase 3', dit project is onderdeel van de herinrichting van de totale hoofdstructuur van het dorp.

2.8 Gebiedsontwikkeling school De Wilster Middelstum (2018)

Ambitie NPG	Leefbaarheid
Locatie	Gemeente Loppersum
Bijdrage	246.887
Projectstatus	In uitvoering
Looptijd	Mei 2019 tot maart 2021

De OBS De Wilster te Middelstum, wordt geherhuisvest in het nieuwe kind-centrum van Middelstum. De huidige locatie van De Wilster moet worden herontwikkeld ten behoeve van woningbouw. Een deel van het schoolgebouw is in eigendom van woningstichting Wierden en Borgen. De gemeente wil het gebouwdeel van Wierden en Borgen kopen, het gebouw slopen, de speeltuin uitbreiden en verplaatsen in overleg met de buurt en daarna de locatie ontwikkelen.

2.9 Centrumplan Loppersum

Ambitie NPG	Leefbaarheid
Locatie	Gemeente Loppersum
Bijdrage	825.000
Projectstatus	In uitvoering
Looptijd	Mei 2019 tot eind 2025

Loppersum wil een compact, levendig, ondernemend, maar bovenal een toekomstbestendig centrum. Uit een recente centrumvisie blijkt dat Loppersum behoefte heeft aan een gevarieerd centrumaanbod in het karakteristieke hart van Loppersum. Daarbij wordt gekeken naar een mix van mkb bedrijven gecombineerd met sociaal-maatschappelijke, culturele en zorgfuncties. Ook wordt gekeken naar het samenvoegen van (niet-)commerciële functies, zoals bijvoorbeeld een bibliotheek samen met de wereldwinkel.

Om leegstand en onttrekking van ruimten in het centrum te voorkomen, is de gemeente Loppersum overgaan tot aankoop van panden in het centrum van Loppersum. Deze panden gaan een rol spelen in de versterkingsopgave van het (MKB) centrum en bieden daarnaast ook mogelijkheden om andere functies in het dorp te behouden.

De centrumvisie van Loppersum en NPG aankopen lijken ook aantrekkelijk voor ondernemers van buitenaf om zich te vestigen in Loppersum en gaan daarmee het (winkel) aanbod versterken.

NCG is nu bezig om tijdelijke huisvesting mogelijk te maken in een aangekochte locatie, voor een lokale MKB-er, wiens pand versterkt gaat worden. Daarnaast zal invulling worden gegeven aan tijdelijke huisvesting van een ondernemers gezin, die gedurende de versterking nabij hun winkel moet wonen.



2.10 Rommelerven en rotte kiezen gemeente Loppersum

Ambitie NPG	Leefbaarheid
Locatie	Gemeente Loppersum
Bijdrage	500.000
Projectstatus	(Projectplan) In voorbereiding
Looptijd	September 2019 tot december 2021

De gemeente Loppersum kent een aantal rotte kiezen en rommelerven. De gemeente houdt een lijst bij en voert een Lopster 'Schoon, heel en veilig'-beleid. Ondanks dat getracht wordt op meerdere manieren de rotte kiezen opgeknapt of gesloopt en rommelerven opgeruimd te krijgen dienen zich ook regelmatig kansen aan om dergelijke rotte kiezen en rommelerven te verwerven. Door aankoop kan de gemeente overgaan tot sloop of opruiming, waarna een kwaliteitssprong wordt gemaakt. De lijst met panden wordt momenteel geüpdatet, daarna wordt met de aanpak van de panden aan de slag gegaan.

2.11 Opwaarderen haventerrein Huizinge

Ambitie NPG	Leefbaarheid
Locatie	Huizinge
Bijdrage	454.000
Projectstatus	In uitvoering
Looptijd	September 2019 tot december 2020

Met dit project wil de gemeente Loppersum samen met de dorpsvereniging en inwoners van Huizinge het oude haventerrein opknappen en tot ontmoetingsplaats maken. Een vergelijkbaar project is inmiddels gerealiseerd in Stedum, Loppersum en Westeremden. Het doel van Dorpsbelangen Huizinge (initiatiefnemer) en de gemeente is om het haventerrein om te vormen tot een sfeervolle en gezellige plek met voorzieningen voor dorpsontmoetingen en kleinschalige culturele activiteiten. Het plan is nagenoeg klaar om uitgevoerd te worden.



2.12 Planvorming haventerreinen Zeerijp, Middelstum en 't Zandt

Ambitie NPG	Leefbaarheid
Locatie	Gemeente Loppersum
Bijdrage	825.000
Projectstatus	In uitvoering
Looptijd	Mei 2019 tot eind 2025

Met dit project wil de gemeente Loppersum onderzoeken hoe in de dorpen Zeerijp, Middelstum en 't Zandt de haven als centrale plaats kan worden teruggebracht. In de huidige situatie is de vroegere haven van Zeerijp gedempt, de haven van Middelstum een visplaats en de haven 't Zandt een vervallen parkeerplaats. Met de beoogde bijdrage kunnen betrokken verenigingen en de gemeente, ondersteund door een landschaps- en architectenbureau, samen aan de slag om de planvorming op te starten.

2.13 Een groene, klimaatbestendige woonomgeving met ruimte voor biodiversiteit en recreatie

Ambitie NPG	Leefbaarheid en Natuur & Klimaat
Locatie	Gemeente Loppersum
Bijdrage	2.400.000
Projectstatus	Initiatiefase
Looptijd	Januari 2020 tot december 2022

Inwoners vragen om het vergroenen van de openbare ruimte. Maar ook worden maatregelen gevraagd om de identiteit en beleving van het dorp te vergroten en de openbare ruimte meer klimaatbestendig en bio divers in te richten. Middels deze bijdrage van het Nationaal Programma Groningen wil de gemeente Loppersum hier invulling aan geven door bijvoorbeeld overbodige bestrating te vervangen door (bio divers) groen. Ook wil de gemeente invulling geven aan de identiteit en beleving van de woonomgeving. De dorpen en het landelijk gebied in de gemeente Loppersum hebben tenslotte veel te bieden. Om de beleving van de dorpen en omliggend gebied te vergroten wordt ingezet op de 'recreatieve infrastructuur'. Hierbij kan gedacht worden aan het herstellen van oude, historische verbindingen (zoals fiets- en wandelpaden, kerkenpaadjes en vaarroutes), herstel- of aanleg van haventjes of het aanleggen van nieuwe recreatieve verbindingen.

2.14 Demowoning Duurzaamheid met energieloket

Ambitie NPG	Natuur & Klimaat
Locatie	Middelstum
Bijdrage	160.000
Projectstatus	In uitvoering
Looptijd	Van oktober 2019 tot december 2020

Het verduurzamen van de bestaande bebouwde voorraad en het maximaliseren van besparingsmogelijkheden is in Nederland te lang een vergeten deel van de energietransitie geweest. Van overheidshandelen en -inzet op deze terreinen is lange tijd geen of zeer weinig sprake geweest. In het aardbevingsgebied is de bereidheid om aan de slag te gaan met de energietransitie in beginsel groot. Het vraagt echter wel veel stimulans, uitleg en het beschikbaar hebben van goede voorbeelden. Ook de energiecorporaties binnen de gemeente vragen hierom. Het beschikbaar hebben van een demowoning waarin tal van opties tastbaar worden gemaakt, wordt hierbij de etalage van mogelijkheden.

Bij dit project wordt een woning versterkt en verduurzaamd (o.a. aardgasloos). De gemeente Loppersum richt in de woning een expositie in. Tijdens openingsuren is er een energieadviseur aanwezig, die bezoekers informeert, enthousiasmeert en adviseert. De woning is een fysiek energieloket, waar ook info over financiering en subsidies wordt verstrekt.

In het voorjaar van 2020 is een pand aangekocht dat inmiddels al in gebruik is voor het beoogde doel. Het betreft het voormalige winkelpand aan de Heerestraat 17-19 te Middelstum. Eind oktober of begin november wordt dit pand officieel geopend. De plannen om dit pand tot een courante, duurzame en aardgasvrije woning om te vormen zijn in volle gang.

2.15 Energiecoaches gemeente Loppersum

Ambitie NPG	Natuur & Klimaat
Locatie	Gemeente Loppersum
Bijdrage	100.000
Projectstatus	Nog uit te voeren
Looptijd	Looptijd December 2019 tot mei 2021

Het verduurzamen van de bestaande bebouwde voorraad en het maximaliseren van besparingsmogelijkheden is in Nederland te lang een vergeten deel van de energietransitie geweest. In het aardbevingsgebied is de bereidheid om aan de slag te gaan met de energietransitie in beginsel groot. Het vraagt echter wel veel stimulans, uitleg en het beschikbaar hebben van goede voorbeelden. De inzet van energiecoaches kan hierin een belangrijke rol spelen.

De energiecoach wordt onder andere ingezet voor inwoners met een smalle beurs, om zo de energielasten voor deze inwoners omlaag te krijgen en financiële problemen op preventieve wijze te voorkomen. Daarnaast wordt onderzocht hoe energiecoaches voor andere doelgroepen worden ingezet.

2.16 Aanleg warmtenet Loppersum Noord

Ambitie NPG	Natuur & Klimaat
Locatie	Loppersum Noord
Bijdrage	945.000
Projectstatus	In voorbereiding / uitvoering
Looptijd	Looptijd Mei 2019 tot april 2021

In Loppersum Noord wordt een warmtenet aangelegd waarop ongeveer 60 woningen, het gemeentehuis, de gemeentewerf, hotel Spoorzicht en de kerk Waardevol Leven worden aangesloten. De benodigde warmte wordt geproduceerd met groene stroom en warmtepompen. Het warmtenet wordt zodanig gedimensioneerd dat uitbreiding mogelijk is en driekwart van het dorp Loppersum kan worden aangesloten.

2.17 Duurzame deelmobiliteit: doe het goed of doe het niet

Ambitie NPG	Natuur & Klimaat
Locatie	Gemeente Loppersum
Bijdrage	2.000.000
Projectstatus	In uitvoering
Looptijd	Looptijd Oktober 2019 tot december 2029

De gemeente Loppersum wil in 2030 onafhankelijk zijn van fossiele energie en wil het fossielvrij (deel)vervoer stimuleren. Er zijn beperkte openbare vervoersvoorzieningen in de 17 kernen van de gemeente, diverse dorpen hebben geen of beperkte openbaar vervoersvoorziening. Onder het motto 'Doe het goed of doe het niet' is het plan om in ieder dorp van de gemeente Loppersum een deelmobiliteitsproject op te zetten. Doel van het project is om 'blinde vlekken' in de OV-structuur te verbeteren en sociale cohesie binnen en tussen de dorpen te vergroten. De precieze uitvoering wordt uitgewerkt met energiecoöperaties, zorgcoöperaties en dorpsbelangen die een belangrijke rol gaan spelen in dit project. Inmiddels (oktober 2020) is er voornoemde partijen een coöperatie opgericht die de ontwikkeling van elektrisch deelvervoer gaat organiseren: de Coöperatie DeelSlee UA. Op 10 oktober zijn de eerste auto's in bedrijf gesteld. Op dit moment zijn er 7 deelauto's beschikbaar in 5 dorpen (Middelstum, Loppersum, Garrelswaer, Stedum en Garsthuizen). Meer informatie is te vinden op www.deelslee.nl

2.18 Programma jeugd, onderwijs & leefbaarheid

Ambitie NPG	Leefbaarheid
Locatie	Gemeente Loppersum
Bijdrage	630.000
Projectstatus	In voorbereiding / uitvoering
Looptijd	Looptijd September 2019 tot december 2023

De gemeente Loppersum wil ervoor zorgen dat alle jongeren in de gemeente genoeg mogelijkheden hebben om zich te ontwikkelen. Het programma zet daarom in op voorzieningen en activiteiten die gericht zijn op talentontwikkeling, jeugdparticipatie en gezond opgroeien. Door aan de voorkant en preventief deze ondersteuning aan te bieden, willen we de weerbaarheid van de jongeren verhogen en op de langere termijn het fysiek en mentaal welbevinden verhogen. Dit kan ook het beroep op eventuele jeugdhulp verminderen. Doordat we ons richten op talentontwikkeling, bieden we de jeugd kansen en wordt de aantrekkelijkheid van de regio verhoogd. Eveneens zullen jongeren uitgedaagd worden om mee te praten over hun eigen leefomgeving. Hiermee krijgen ze de kans om mee te denken en leren ze om hun stem te gebruiken in besluitvormingsprocessen.



2.19 Verzilverlening

Ambitie NPG	Leefbaarheid
Locatie	Gemeente Loppersum
Bijdrage	500.000
Projectstatus	In uitvoering
Looptijd	Looptijd Januari 2020 tot december 2023

De particuliere woningvoorraad in de gemeente Loppersum kent de komende jaren een grote opgave. Verduurzaming, achterstallig onderhoud en het levensloopbestendig maken van deze woningen vragen in de nabije toekomst grote investeringen van woningeigenaren.

De Verzilverlening biedt de inwoners van Loppersum een manier om de overwaarde van de woning in te zetten voor noodzakelijke investeringen in hun woning. De investering wordt voorgefinancierd door de gemeente, kent een lage rente en wordt niet maandelijks, maar pas bij verkoop van de woning of overlijden van de langstlevende bewoner afgelost.

2.20 Onderzoek Sportcluster Loppersum

Ambitie NPG	Leefbaarheid
Locatie	Gemeente Loppersum
Bijdrage	50.000
Projectstatus	Nog uit te voeren
Looptijd	Looptijd September 2019 – december 2020

Het sportcluster in Loppersum kent veel gebruikers. Er is sprake van binnen- en buitensporten. De sportopstallen moeten worden versterkt. In overleg met de gebruikers van het sportcluster is vastgesteld dat er een noodzaak is voor een onderzoek naar de houdbaarheid van de toekomstige exploitatie van het sportcomplex. Sportverenigingen hebben te maken met een terugloop van leden en vrijwilligers en gewijzigde maatschappelijke omstandigheden. In beeld zou moeten worden gebracht welke scenario's er zijn voor toekomstige exploitatie, koppeling van functies en onderhoudsactiviteiten, effectief en efficiënt ruimtegebruik, benodigde investeringen en doorrekeningen van de scenario's op exploitatiemogelijkheden.

2.21 Kunstgras oefenvelden voetbalverenigingen Stedum, Middelstum en Loppersum

Ambitie NPG	Leefbaarheid
Locatie	Stedum, Middelstum, Loppersum
Bijdrage	1.045.000
Projectstatus	Stedum en Middelstum in uitvoering, afronding medio november 2019 / Loppersum nog uit te voeren afhankelijk van onderzoek sportcluster Loppersum.
Looptijd	Looptijd Augustus 2019 tot december 2020

Sport speelt een centrale rol in het leefbaar en aantrekkelijk houden van de dorpen. Daarnaast is vooral voetbal een belangrijke voorziening om jeugd te binden aan het dorp. Dat vraagt om goede accommodaties. Om het ledenaantal te handhaven of te laten groeien is met name een goede trainingsfaciliteit noodzakelijk. Op de voetbalcomplexen is nu een beperkte trainingsfaciliteit van natuurgras. Deze velden zitten aan de grens van hun capaciteit en speelbelasting.

De voetbalverenigingen hebben de wens dat hun trainingsfaciliteit wordt omgevormd naar een duurzame voorziening, waarmee meer leden aangetrokken kunnen worden. De drie trainingsfaciliteiten worden voorzien van kunstgras. De werkzaamheden worden in juli 2019 aanbesteed conform de geldende aanbestedingsprocedure, waarna de uitvoering voor Stedum en Middelstum nog in 2019 wordt afgerond. De uitvoering in Loppersum is gepland voor 2020.



2.22 Planvorming tafeltennishaal Middelstum

Ambitie NPG	Leefbaarheid
Locatie	Middelstum
Bijdrage	50.000
Projectstatus	Nog uit te voeren
Looptijd	Oktober 2019 tot december 2021

TTV Midstars heeft een eigen accommodatie dichtbij het sportpark in Middelstum. Op 27 juli 2012 is dit gebouw door de gemeente Loppersum overgedragen aan TTV Midstars. In dit gebouw wordt getraind door de top van de tafeltennissers in de provincie Groningen. Doelstelling is om deze voorziening toekomstbestendig te maken, te verduurzamen en de kwaliteit van de totale sport-, school en woonomgeving te verbeteren. Hiervoor is onderzoek nodig naar hoe een tafeltennishaal goed kan blijven functioneren. Een aantrekkelijke sporthal verhoogt de aantrekkelijkheid van een dorp, verbetert een (langjarige) duurzame exploitatie en beheer voor de door TTV Midstars beheerde voorziening, draagt bij aan een regionale functie van de tafeltennishaal en draagt bij aan het aantal aardgasvrije gebouwen. Tafeltennis is een sport wat nog op hoge leeftijd beoefend kan worden en draagt daarmee bij aan verminderen van sociale en fysieke gezondheidsklachten.

2.23 Planvorming Hippolytushoes Middelstum

Ambitie NPG	Leefbaarheid
Locatie	Middelstum
Bijdrage	50.000
Projectstatus	Nog uit te voeren
Looptijd	Oktober 2019 tot december 2021

Woonzorgcentrum Hippolytushoes in Middelstum staat leeg. Dorpscoöperatie Middelsoam en gemeente Loppersum willen dit bepalende pand behouden en een functie geven voor het dorp. Een initiatiefnemer heeft zich gemeld met een nieuw woonzorgconcept voor verschillende doelgroepen. De insteek is dat dorpsbewoners en bewoners uit de directe omgeving 'van wieg tot graf' kunnen blijven wonen en ontmoeten in hun eigen dorp. Met het concept van de initiatiefnemers kan Hippolytushoes weer een belangrijke schakel worden, om deze gedachte in Middelstum vorm te geven. 'Wonen met een plus' is de insteek van de initiatiefnemer. Het initiatief staat in een beginstadium maar is hoopgevend. Dorpscoöperatie en gemeente willen samen met de initiatiefnemer en andere betrokken partijen (onder andere Woonzorg Nederland, eigenaar van het pand) het concept verkennen en toetsen op haalbaarheid. Deze aanvraag richt zich op financiering van de procesbegeleiding.

2.24 Koppelkansen dorpshuizen in versterking (2018)

Ambitie NPG	Leefbaarheid
Locatie	Gemeente Loppersum
Bijdrage	375.000
Projectstatus	Gereed
Looptijd	mei 2019 – maart 2020

De gemeente Loppersum gaat aan de slag met de versterking van dorpshuizen. Voor de vernieuwing, verduurzaming en verbetering van deze dorpshuizen ontvangt de gemeente voor het project 'Koppelkansen Dorpshuizen in versterking'

2.25 Procesgeld dorpenronde gemeente Loppersum

Ambitie NPG	Leefbaarheid (procesgeld)
Locatie	Gemeente Loppersum
Bijdrage	150.000
Projectstatus	In uitvoering
Looptijd	mei 2019 – december 2020

Om te komen tot een Lopster dorpenprogramma bezochten we vanaf half mei 2019 de dorpen vanuit 'Aanschuiven in...' met Neef Herbert. Tijdens deze bezoeken gingen we met inwoners in gesprek over de centrale vraag: 'wat heeft u nodig om goed te kunnen leven in uw dorp?'. Na afloop van deze bezoeken is tijdens de NPG-dorpscafé avonden de opgehaalde input teruggekoppeld en getoetst. De inwoners zijn deze avonden per dorp met elkaar in gesprek gegaan over welke wensen en behoeften er zijn voor de dorpen. Hier kwamen mooie nieuwe ideeën op tafel. Voor deze avondbijeenkomsten zijn inwoners, verenigingen van dorpsbelangen, ondernemers, lokale zorg- en energiecorporaties en andere betrokken partijen uitgenodigd, zodat er met een zo breed mogelijke groep een gedragen plan opgesteld kan worden. Deze aanpak stimuleert inwonerparticipatie en draagt bij aan de samenwerking tussen de gemeente, organisaties/verenigingen in een dorp en tussen de verschillende dorpen. In het najaar van 2020 zijn digitale bijeenkomsten ingepland voor de terugkoppeling en daarmee wordt dit project afgerond.



2.26 Dorpsinitiatieven gemeente Loppersum

Ambitie NPG	Leefbaarheid
Locatie	Gemeente Loppersum
Bijdrage	250.000
Projectstatus	In uitvoering
Looptijd	Mei 2019 tot eind 2021

Bij de gemeente zijn de afgelopen periode diverse projecten ingediend door verschillende aanvragers. Voorbeelden van de ingediende initiatieven zijn: een kas bij Ewsum, een beweegpark bij Leermens en een multifunctioneel sport- en beweegveld in Garrelsweer. Al deze initiatieven waren al in wording en hebben gemeen dat er een aanvullende bijdrage nodig is voor realisatie. Door nu een bijdrage te verstrekken uit het Nationaal Programma Groningen kunnen de plannen op korte termijn worden gerealiseerd en worden de doelstellingen zichtbaar voor het grote publiek.

2.27 Schoolpleinen bij kindcentra gemeente Loppersum

Ambitie NPG	Leefbaarheid
Locatie	Gemeente Loppersum
Bijdrage	300.000
Projectstatus	In uitvoering / nog uit te voeren
Looptijd	Mei 2019 medio 2021

Binnen het scholenprogramma van de gemeente Loppersum zijn er drie nieuwe kindcentra gebouwd in Middelstum, Stedum, Loppersum. Ook in 't Zandt wordt een nieuwe school gebouwd. Daarnaast wordt in totaal een drietal scholen bouwkundig versterkt. Voor deze scholen is budget beschikbaar voor de aanleg van een sober en doelmatig schoolplein bij de nieuwe opstallen. Vanuit de schoolbesturen is aangegeven dat gestreefd moet worden naar een upgrade van de schoolpleinen. Schoolpleinen worden steeds belangrijker voor modern onderwijs. De educatieve mogelijkheden worden vergroot en binnen- en buitenonderwijs kan met elkaar worden verbonden.

2.28 Bijdrage dorpshuizen

Ambitie NPG	Leefbaarheid
Locatie	Gemeente Loppersum
Bijdrage	275.000
Projectstatus	In uitvoering
Looptijd	Januari 2020 tot december 2023

De inwoners van de gemeente Loppersum hebben een sterke behoefte aan een centrale ontmoetingsplek in hun dorp. Ieder dorp heeft een dorpshuis waar veelvuldig en voor verschillende activiteiten gebruik van wordt gemaakt. Middels dit budget worden de dorpen in staat gesteld om hun dorpshuizen te verbeteren en te moderniseren, zodat het dorpshuis een toekomstbestendige ontmoetingsplek wordt en de leefbaarheid in de dorpen behouden blijft.

2.29 Gebiedsontwikkeling Delfzijl Zuidoost

Ambitie NPG	Leefbaarheid
Locatie	Gemeente Delfzijl
Bijdrage	3.000.000
Projectstatus	In uitvoering
Looptijd	Januari 2020 – 2025

Voor een gezonde toekomst hebben we gezonde centra nodig, van onze dorpen maar ook van onze steden. Het centrum van Delfzijl moet compacter en aantrekkelijker worden. Door Centrum Zuidoost aan te pakken realiseren we dit. We concentreren het winkelgebied, creëren nieuw cultuuraanbod en aantrekkelijke woningen en openbare ruimte. In deze fase realiseren we 103 nieuwe woningen en verplaatsen we winkels vanuit de rand van het centrum naar het centrum zelf, en maken daarmee ruimte voor nieuwe bewoners en geven de door de concentratie van bezoekersstromen in het centrumgebied, het centrum van Delfzijl een stevige impuls. Daarnaast verbeteren we de leefbaarheid in dit deel van het centrum.

Een van de concrete acties in dit project is het verplaatsen van de Action naar nabij het Vennenplein. Hiermee beogen we 3 doelen:

- versterken van het winkelgebied;
- ruimte maken voor een woonprogramma dat past in de ontwikkeling van Centrum Zuidoost;
- voldoen aan de woonbehoefte van de Delfzijlsters, wonen in het centrum (waaronder ook Wonen met een Plus).

Wonen met een Plus is een ontwikkeling van de gemeente Delfzijl met Acantus, Lidl en Rottinghuis en biedt ruimte aan circa 65 appartementen. De middelen die nodig zijn voor Wonen met een Plus, hebben vooral te maken met de benodigde upgrade van de openbare ruimte en de toevoeging van extra woonprogramma bovenop het bestaande programma. Doel: aanbod van een gevarieerd woonprogramma in Delfzijl.

De ambitie aan het Vennenplein draagt bij aan de transformatie-opgave die aangejaagd wordt door verouderd vastgoed, maatschappelijke ontwikkelingen, aardbevingen en krimp. Met de invulling van deze ambitie kan Delfzijl een belangrijke functie voor de regio blijven behouden en waarmaken.

Het project draagt bij aan het doel sterke centrumkernen, en vanuit de NPG-doelen vooral Leefbaarheid en Economie.

2.30 Pilot Sociaal Programma Delfzijl-Noord

Ambitie NPG	Leefbaarheid
Locatie	Gemeente Delfzijl
Bijdrage	508.000
Projectstatus	In uitvoering
Looptijd	september 2019 – december 2021

Bewoners, Kindcentrum, gemeente en andere partners willen samen bouwen aan een sterke basis voor kinderen en jongeren die wonen of naar school gaan in Delfzijl Noord. Met elkaar willen we kinderen en jongeren in hun eigen omgeving op laten groeien tot kansrijke en weerbare volwassenen. Daarbij werken wij aan de voorbereiding van een brede aanpak gericht op Delfzijl Noord met als kernpunten:

- extra ondersteuning voor kinderen in achterstanden;
- de ondersteuning niet beperken tot de kinderen maar ook uitbreiden naar de gezinssituaties;
- een nauwe relatie leggen met jeugdzorg en sport;
- de aanpak doorzetten naar het voortgezet onderwijs;
- de aanpak afronden met een actieve begeleiding naar de arbeidsmarkt.

Met deze aanvraag richten wij ons op de eerste twee kernpunten om de bestaande structuur en inzet op school in het komende schooljaar te kunnen continueren en uitbreiden. Daarnaast komen wij met een meerjarig sociaal programma voor Delfzijl Noord waarin alle kernpunten een plaats krijgen en de aanpak voor jeugd in een bredere context wordt geplaatst om de sociaal economische positie en het levensgeluk van bewoners duurzaam te versterken. Hiervoor zoeken wij aansluiting bij de ambitie 'werken en leren' van het Nationaal Programma Groningen. Gezien de urgentie om snel te starten en de ontwikkelingen door te zetten doen we voor dit thema een beroep op het lokale NPG budget voor Delfzijl voor een periode van een jaar.

De aanvraag maakt deel uit van een groter project, het 'Sociaal Programma Delfzijl Noord Kansen en Verbindingen, een stevig sociaal fundament voor Delfzijl Noord als vliegwiel voor Eemsdelta en andere Groninger gemeenten'. De totale aanvraag voor

dit project willen we indienen voor het Eemsdelta lokaal programma en/of onder het thema programma Leren en Werken van de NPG.

Het project bestaat uit de volgende onderdelen:

1. Het voortzetten en uitbreiden van de succesvolle aanpak van kleine klassen en intensieve begeleiding voor de kinderen die naar de Brede School Noord gaan. Dit omvat o.a. de inzet van extra Interne Begeleiders en een schoolmaatschappelijk werker voor zorgvragen, klasse assistenten, en brugfunctionarissen voor ouderbetrokkenheid ;
2. Uitbreiden van de aanpak van basisonderwijs naar voortgezet onderwijs en begeleiding naar werk (opstart). Hiervoor wordt samen met het Eemsdelta College gewerkt aan een aanpak en een start gemaakt met de uitvoering daarvan;
3. Een methodiek ontwikkelen met de RUG voor intensivering van de kind/ouder/ gezin aanpak die aansluit op de notities Kansrijk Opgroeien en het Positief Jeugdbeleid met als doel: vroegtijdig signaleren en ondersteunen van kinderen met problematisch- en grensoverschrijdend gedrag; het verbeteren van de aansluiting tussen het onderwijs en zorg en het verbeteren van de aansluiting tussen preventie en de veiligheidsketen (opstart en ontwikkeling). In 2021 willen we minimaal 8 gezinnen bereikt hebben;
4. Het maken van een plan van aanpak met ondernemers om kinderen uit Delfzijl Noord te betrekken bij de ontwikkelingen rondom sloop en nieuwbouw in hun wijk om samen kennis en ervaring op te doen. De jongeren op deze wijze ook betrekken bij het ontstaan van de vernieuwde wijk.

Het project draagt bij aan de doelen Zelf- en samenredzame bewoners (primair) en Leefbare dorpen & wijken. Van de NPG-doelen sluit het vooral aan op Leefbaarheid en Werken en leren

2.31 Stadsvisie Appingedam

Ambitie NPG	Leefbaarheid
Locatie	Gemeente Appingedam
Bijdrage	15.000.000
Projectstatus	In uitvoering
Looptijd	2020 - 2024

De Stadsvisie Appingedam is als één project bij het Nationaal Programma Groningen ingediend. We benoemen hieronder de onderliggende deelprojecten.

Zeven thema's

De Stadsvisie Appingedam beschrijft de programmatische samenhang van de opgave en de mogelijke maatregelen. Deze maatregelen zijn gebundeld in zeven thema's: economie, infrastructuur, onderwijs-jeugd, centrum-erfgoed-toerisme, leefbaarheid-sociale kwaliteit, ontwikkellocaties en duurzaamheid.

Deze zeven thema's vormden de ruggengraad van het Damster verzoek aan het bestuur Nationaal Programma Groningen om de inspanningen financieel te steunen.

Damster stadsherstel

Ambitie NPG	Leefbaarheid
Locatie	Gemeente Appingedam
Bijdrage	250.000
Projectstatus	In uitvoering
Looptijd	2020

De gemeente Appingedam heeft de afgelopen periode veel geïnvesteerd in de economische versterking haar centrum. De aanpak was met name gericht op het wegwerken van de leegstand in het centrum en het toewerken naar een compact, compleet en comfortabel winkelgebied. Meerdere winkelpanden zijn ingevuld en opgeknapt, winkels zijn verplaatst, de Dijkstraat en de parkeerbronpunten Cleveringaplein en Ossedrift zijn compleet heringericht. Desondanks blijft de leegstand hardnekkig.

Naast de noodzakelijke aanpak van het centrum vanuit het ruimtelijk-economisch perspectief is er tevens sprake van een forse noodzakelijke Versterkingsoperatie. De onzekerheid over de versterkingsoperatie blokkeert momenteel de voortgang van ontwikkelingen; de versterkingsoperatie kan een zwaar probleem worden, maar kan ook als katalysator gaan werken voor de aanpak van het centrum. In de loop van dit jaar komen de versterkingsadviezen beschikbaar voor de eigenaren van panden in het centrum, een groot deel daarvan betreft MKB-panden. Dit betekent dat nu ook verder vorm gegeven kan gaan worden aan de integrale aanpak van het centrum.

Waar de versterkingsoperatie sterk gericht is op het individuele pand kan daarmee hier niet worden volstaan. Een gebiedsgerichte benadering voor het gehele centrum is noodzakelijk. Om de daadwerkelijke versterking behapbaar te maken en de toegankelijkheid van het centrum niet langdurig volledig te blokkeren, ligt een clusterwijze uitvoering voor de hand.

Om te komen tot een verbetering van de bestaande situatie is een grondige aanpak van het vastgoed in combinatie met een visie op de toekomstige functionele invulling van het centrum zeer gewenst.

Op de eerste plaats wordt voortgegaan op de bestaande subsidieregelingen inzake verplaatsingen naar het kernwinkelgebied alsmede 'pandverbeteringen'. Op de tweede plaats wordt een uitgebreider plan van aanpak opgesteld die gebruikt wordt om het Eemsdelta NPG programma op te stellen.

Herstel ontsluiting Zuid-West

Ambitie NPG	Leefbaarheid
Locatie	Gemeente Appingedam
Bijdrage	800.000
Projectstatus	In uitvoering
Looptijd	2020 -2021

Uit een visuele inspectie in 2008 bleek dat de conditie van de onderbouwconstructie van de Tjamsweersterbrug door scheurvorming en betonrot extra aandacht vroeg. De bevindingen waren van dien aard dat als vervolg hierop constructieberekeningen noodzakelijk bleken. Uit de berekeningen kwam naar voren dat de constructie

onvoldoende bestand is om de asbelasting op te vangen van het de brug passerende vracht- en landbouwverkeer. De brug ligt over het Damsterdiep en maakt onderdeel uit van de verkeersontsluiting van de wijk Oling en voor het landbouwverkeer. Deze situatie wordt hersteld in de historische context waarin het zich bevindt. Door het herstel van deze zuid-west ontsluiting wordt de verkeersstructuur van Appingedam veiliger en toekomstbestendiger gemaakt.

Ontwikkeling fietspad Olinger koloniemolen

Ambitie NPG	Leefbaarheid
Locatie	Gemeente Appingedam
Bijdrage	30.000
Projectstatus	In uitvoering
Looptijd	2020 -2021

Voor het recreatieve fietsverkeer is het een veel gekoesterde wens om evenwijdig aan de Groeve, langs de Olinger koloniemolen een fietsroute te laten ontstaan. Kosten voor deze fietsroute zijn gecalculeerd op 30.000 euro.

Ontwikkeling campus park

Ambitie NPG	Werken en leren
Locatie	Gemeente Appingedam
Bijdrage	4.000.000
Projectstatus	In uitvoering
Looptijd	2020 - 2024

In de Stadsvisie is een onderbouwing gegeven van investeringen die nodig zijn om binnen het thema Onderwijs en Jeugd, te komen tot een compleet, vitaal en kleinschalig voorzieningen aanbod in Appingedam. Dit programma vormt de onderlegger voor de aanvraag van projecten in het Nationaal Programma Groningen. Een belangrijke peiler binnen dit aanbod aan voorzieningen vormt de campusontwikkeling ter plekke van het

oude Solwerdverpleeghuis en de huidige scholenlocatie van Stichting VO Eemsdelta. Inmiddels is er hard gewerkt aan de voorbereidingen om te komen tot de realisatie van het hart van dit gebied, de nieuwe scholencampus van Stichting VO Eemsdelta. Deze stichting is verantwoordelijk voor de bouw en het beheer van de schoolgebouwen, zoals is vastgelegd in de doordecentralisatie overeenkomst van begin 2018. In de Raadscommissie van 11 september 2019 zijn de eerste ontwerpen van de gebouwen en de leer-werkomgevingen gepresenteerd. De Gemeente faciliteert deze ontwikkeling en is trekker van de gebiedsontwikkeling van de vrijkomende terreinen. In aanvulling op de realisatie van de scholencampus willen we een bijzondere gebiedsontwikkeling realiseren, die een positieve bijdrage levert aan de regio.

Realisering campus

Ambitie NPG	Werken en leren
Locatie	Gemeente Appingedam
Bijdrage	1.700.000
Projectstatus	In uitvoering
Looptijd	2020 - 2024

De bouw van de scholencampus valt zoals gezegd onder de verantwoordelijkheid van Stichting VO Eemsdelta. Daarvoor worden conform de afspraken in de doordecentralisatieovereenkomst door partijen gelden ter beschikking gesteld. Vanwege de extreme bouwkostenontwikkeling vallen de ramingen op basis van het definitieve ontwerp fors hoger uit. Hiervoor is in het Regionale Scholenprogramma een beroep gedaan op extra middelen van het Rijk. Dit heeft geresulteerd in een extra toezegging vanuit het Scholenfonds van 20.000.000 voor het scholenprogramma in de hele regio. Daarvan is er 6.000.000 beschikbaar voor Appingedam voor de bouw van de campus. Tezamen met onder andere een bijdrage van 1.6 miljoen vanuit Stichting VO Eemsdelta en 1.7 miljoen vanuit de NPG gelden maken we de campus mogelijk. Hiermee wordt het hart van de campus, de bouw van de scholen voor nu zeker gesteld. Zo kunnen straks 1700 scholieren uit de regio het onderwijs van de toekomst gaan genieten in een inspirerende schoolomgeving.

Toegankelijkheid stadstoren

Ambitie NPG	Leefbaarheid
Locatie	Gemeente Appingedam
Bijdrage	200.000
Projectstatus	In uitvoering
Looptijd	2020 - 2021

De stadstoren is aan een grondige restauratie toe. Inmiddels zijn de restauratiewerken in een aanbestedingsfase beland. De verwachting is dat rond de zomer met de werkzaamheden wordt gestart. In combinatie met de restauratiewerkzaamheden worden vooral de toegankelijkheid van de toren voor het publiek vergroot en vergemakkelijkt. Veel geïnteresseerden willen, bv op de Nationale Monumentendag een kijkje in de toren nemen. Vanaf de trans is het dakenlandschap van het beschermd stadsgezicht te bewonderen.

Zorgvastgoed op de Eendracht

Ambitie NPG	Leefbaarheid
Locatie	Gemeente Appingedam
Bijdrage	1.700.000
Projectstatus	In uitvoering
Looptijd	2020 - 2021

De te realiseren woon-zorg gebouwen op de locatie Eendracht zijn van groot belang voor Appingedam. De nieuwbouw maakt het mogelijk dat voor de komende jaren adequate en passende zorg geboden kan worden, niet alleen voor de ouderen van Appingedam, maar ook voor de mensen met beperkingen waarbij zorg en begeleiding de kwaliteit van het leven verhogen. De samenwerking tussen de instellingen uit de gehandicaptenzorg en de ouderenzorg is uniek en een begin van innovatie op het gebied van langdurige zorg.

De visie van de zorgaanbieders past in het toekomst beeld op de zorg zoals dat verwoord is in het rapport "(Bevings-) bestendige zorg in Groningen,

Toekomstperspectief en versterken", opgesteld door de Stuurgroep Zorg. Naast het verlenen van zorg en begeleiding in de nieuwbouw, willen de samenwerkende zorgorganisaties een nauwe verbinding aangaan met de omliggende samenleving. Zij willen een meerwaarde bieden, niet alleen aan de wijkbewoners maar aan alle Damsters. Dit voornemen voor een zorgzame samenleving is door de zorgorganisaties uitgewerkt in hun visiedocument Eendracht maakt Kracht. Met het bieden van de locatie de Eendracht voor de nieuwbouw zorgen we ervoor dat het huidige zorgaanbod niet alleen behouden kan blijven voor Appingedam, maar dat het tevens toekomstbestendig gemaakt kan worden.

Er ligt een unieke kans in Appingedam.

Onze maatschappij verandert snel en daarmee ook de vraag naar andere soorten van dienstverlening. Bij de zorgorganisaties de Hoven, 's Heeren Loo en De Zijlen is momenteel sprake van noodzaak om over te gaan tot nieuwbouw, vanwege de problemen die spelen in het Eemsdelta gebied. Zoals de versterkingsopgave, vergrijzing, tekort aan hoog specialistische functies en tekort aan personeel. Wij willen graag deze problematiek integraal en vanuit een gezamenlijke visie benaderen. Met name de versterkingsopgave stelt ons in de gelegenheid om met de versterkingsgelden niet alleen veilige zorggebouwen te realiseren , maar ook meteen de andere problemen aan te pakken waardoor er een duurzame oplossing gerealiseerd kan worden voor de zorg in de DAL regio.

Daardoor ligt er in Appingedam voor de drie organisaties een kans om betere gebouwen te maken dan ieder voor zich mogelijk is. Beter, omdat we het realiseren van hoogwaardige expertise combineren met menselijke maat in een nieuw woongebied. Beter, omdat de betrokken zorginstellingen door nabijheid gebruik kunnen maken van elkaars kennis, ervaring en specialistische functies. Beter, omdat we de kans krijgen op een plek nabij de kern van Appingedam voor de bewoners te gaan bouwen. Door deze combinatie willen we het mogelijk maken locaties te realiseren waarbij het welbevinden van bewoners, families, vrijwilligers en personeel centraal staat. We kijken daarbij naar ieders talenten in plaats van beperkingen. Waardoor 'onze' bewoners, wijkbewoners en dorpsgenoten van betekenis kunnen zijn voor elkaar.

De Hoven, De Zijlen en 's Heeren Loo hebben aangegeven dat er geen mogelijkheid is om de door de gemeente gewenste grondprijs te kunnen betalen. Hun business cases zijn gebaseerd op de uitgangspunten van de financiële paragraaf van het Groninger

Zorg Akkoord (afgekort GZA). Deze zijn opgenomen in het rapport “een verkenning van de financiële consequenties van het plan Bevingbestendige Zorg”, opgesteld door Twynstra Gudde.

Ten aanzien van de grondkosten geeft Twynstra Gudde aan dat zorgpartijen vanuit hun business cases voor de vervangende nieuwbouw, mede gebaseerd op de kengetallen van Twynstra Gudde, onvoldoende middelen hebben om een gangbare grondprijs te kunnen betalen.

Om de grondexploitatie van de Eendracht toch sluitend te krijgen is het noodzakelijk een aanvulling te doen vanuit het NPG.

Stimulering preventieactiviteiten sociaal domein

Ambitie NPG	Leefbaarheid
Locatie	Gemeente Appingedam
Bijdrage	200.000
Projectstatus	In uitvoering
Looptijd	2020 - 2022

Vanuit het Nationaal Programma Groningen 2019 is 200.000 euro in de begroting opgenomen voor preventieve maatregelen in het Sociaal Domein. Deze middelen zorgen voor de benodigde extra inzet op lopende- en nog te starten initiatieven die zich richten op preventie in het Sociaal Domein. Door middel van deze preventieve acties wordt er gewerkt aan meer toekomstperspectief voor de Damsters door middel van gezondheidswinst, participatiekracht en een aantrekkelijke leefomgeving.

De regio Eemsdelta wordt gekenmerkt door een aantal factoren die ervoor zorgen dat de kosten in het sociaal domein relatief hoog zijn. Met de middelen van het Nationaal Programma Groningen willen we een omslag maken. We gaan uit van kracht in plaats van problemen.

Ontwikkeling kindzone Opwierde

Ambitie NPG	Leefbaarheid
Locatie	Gemeente Appingedam
Bijdrage	200.000
Projectstatus	In uitvoering
Looptijd	2020 - 2024

Het versterken van kindcentrum Opwierde is aanleiding opnieuw te kijken hoe er een upgrade gegeven kan worden aan een integrale kindzone rondom de school. De bedoeling is dat hier een openbare schoolomgeving of kindzone ontstaat als hart van een leefbare vernieuwde wijk. Hiervoor is de verwachting dat er fysieke aanpassingen nodig zijn in de schoolomgeving.

Daarnaast is in het kader van de versterking geld vrijgemaakt om de school te verduurzamen in aansluiting op het toekomstpakket dat beschikbaar is vanuit het Scholenfonds.

Revitalisering buurthuis Westerdraai

Ambitie NPG	Leefbaarheid
Locatie	Gemeente Appingedam
Bijdrage	370.000
Projectstatus	In uitvoering
Looptijd	2020 - 2022

De versterkingsopgave treft niet alleen woonhuizen. Andere panden, waaronder ook de buurthuizen zijn geïnspecteerd. Enkele hebben inmiddels een versterkingsadvies ontvangen. Wij zijn in overleg of, naast de versterkingsgelden, een bijdrage kan worden gegeven om tot sloop-nieuwbouw over te kunnen gaan. Het gebruik van buurthuizen is een zeer belangrijke factor voor de sociale contacten en de binding van de wijkbewoners.

Ontwikkeling kindzone Olingermeeden

Ambitie NPG	Leefbaarheid
Locatie	Gemeente Appingedam
Bijdrage	150.000
Projectstatus	In uitvoering
Looptijd	2020 - 2024

Deze ontwikkeling loopt mee in het nieuwbouwproject kindcentrum RENN4. Rondom deze concentratie van scholen, ontstaat een openbaar schoolerf waar spelen, bewegen en ontmoeten centraal staan. Voor kinderen en alle andere wijkbewoners. Om de inpassing van een nieuwe groep kinderen voor het nieuwe kindcentrum RENN4 mogelijk te maken is ook budget vrijgemaakt vanuit de NPG gelden; deze zijn al opgenomen in het projectbudget RENN4, waarover uw Raad al eerder een besluit nam. Daarnaast is in het kader van de versterking geld vrijgemaakt om de school te verduurzamen in aansluiting op het toekomstpakket dat beschikbaar is vanuit het Scholenfonds.

Opwaardering welzijn/sport

Ambitie NPG	Leefbaarheid
Locatie	Gemeente Appingedam
Bijdrage	1.800.000
Projectstatus	In uitvoering
Looptijd	2020 - 2024

De huisvesting van de Algemene Welzijnsstichting Appingedam alsmede de opstallen van het sportpark Appingedam zullen in het kader van de versterkingsopgave de komende tijd opgenomen en beoordeeld worden. Het project opwaardering welzijn/sport is erop gericht om ter gelijker tijd afwegingen te maken welke aanvullende opwaardering van de opstallen wenselijk/mogelijk zijn. Dit kan ook (deels) leiden tot sloop nieuwbouw.

De huisvesting van de ASWA wordt gezien als een belangrijke sociale voorziening in

de stad Appingedam als in de wijk Opwierde die wij graag voor de toekomst willen behouden. Het staat buiten kijf dat dit evenzo geldt voor de voorzieningen op het Wellemanssportpark. Het project is erop gericht om te onderzoeken of een duurzame oplossing gevonden kan worden door een combinatie van versterkingsopgave en een op de toekomst gerichte ontwikkeling voor onderhavig vastgoed en deze in uitvoering te brengen.

Toegankelijkheid stad

Ambitie NPG	Leefbaarheid
Locatie	Gemeente Appingedam
Bijdrage	150.000
Projectstatus	In uitvoering
Looptijd	2020 - 2024

Inspanningen zijn er altijd op gericht om de openbare ruimte, voorzieningen voor het openbaar vervoer en de voor publiek toegankelijke gebouwen zo toegankelijk en veilig als mogelijk te houden voor de Damsters en de bezoekers van de stad. Dit geldt natuurlijk in het bijzonder voor de ouderen en de medemensen met fysieke beperkingen.

Dit project is erop gericht om vanuit onze eigen waarnemingen en met behulp van de adviezen die verkregen worden van groepen en commissies zoals de adviesraad gehandicapten Appingedam(AGA) aanpassingen voor te stellen en uit te voeren.

Zorg op Eelwerd

Ambitie NPG	Leefbaarheid
Locatie	Gemeente Appingedam
Bijdrage	500.000
Projectstatus	In uitvoering
Looptijd	2020 - 2022

De zorgorganisaties De Zijlen en 's Heeren Loo hebben het voornemen op de locatie

Eelwerd ieder 24 zorgwoningen te realiseren. De locatie Eelwerd komt beschikbaar na de verhuizing van de sporthal en het onderwijs naar de nieuwe Campus. De nieuwe zorgeenheden zijn een onderdeel van de totale vervangingsopgave voor de huidige huisvesting van de cliënten van De Zijlen (Solwerderweg) en 's Heeren Loo (voormalige locatie Hogewerflaan) in Appingedam.

De toekomstige bewoners zijn over het algemeen mobiele (jong) volwassenen van een uiteenlopend zorgniveau (VG). De bewoners willen graag deelnemen aan de gemeenschap. Ze willen er bij horen en mee doen, maar kunnen dat niet altijd. De omgevingsdynamiek met daarom te doseren zijn. Meedoen als het kan en afstand kunnen nemen als je het even niet aankan.

Dit betekent een ruime opzet van de huisvesting en de daarbij noodzakelijke buitenruimte. De inpassing van de nieuwe woonvormen vraagt extra aandacht. Zo zal de buitenruimte groter moeten zijn dan bij reguliere huisvesting. De inrichting van de directe omgeving van de zorgeenheden moet mogelijkheden bieden voor buitenactiviteiten en ontspanning, maar ook om zich te kunnen afzonderen.

De directe omgeving moet gelijktijdig een natuurlijke buffer vormen tussen de nieuwe woonvormen en de bestaande woonhuizen in de wijk.

Het creëren van voldoende buitenruimte met een passende invulling er van vraagt extra middelen. Deze kunnen niet gevonden worden vanuit de reguliere financiering van zorgwoningen. Met een aanvulling van de NPG gelden is het mogelijk niet alleen voor de cliënten van De Zijlen en 's Heeren Loo, maar ook voor de burens in de wijk Opwierde, een aantrekkelijke woonomgeving te maken.

Natuurlijk spelen!

Ambitie NPG	Leefbaarheid
Locatie	Gemeente Appingedam
Bijdrage	400.000
Projectstatus	In uitvoering
Looptijd	2020 - 2022

Dit project is erop gericht om een kwaliteitsimpuls te geven aan de speelmogelijkheden in Appingedam. De gevolgen van de gaswinning door schadeproblemen en versterkingsactiviteiten trek een stevige wissel op de ouders. Maar laten we niet

vergeten dat ook de kinderen hier in meer en mindere mate iets van meekrijgen. Het buiten spelen is een belangrijke uitlaatklep voor hen. Het project is erop gericht om een kwaliteitssprong te maken in de speelvoorzieningen.

"Speeltuin de Stammenhof is bijvoorbeeld een gewaardeerde speeltuin, maar is gedateerd en (deels) aan vervanging toe. De speeltuin ligt op loopafstand van IKC Opwierde. Onder de gebruikers en de vele vrijwilligers bestaat de wens de speeltuin te updaten, de speelbaarheid te vergroten en het concept ""natuurlijk spelen"" vorm te geven. Naast dit voorbeeld zijn er diverse plekken waar een kwaliteitsslag kan worden uitgevoerd.

Opwaardering Bolwerk

Ambitie NPG	Leefbaarheid
Locatie	Gemeente Appingedam
Bijdrage	600.000
Projectstatus	In uitvoering
Looptijd	2020 - 2021

Al geruime tijd worden er voorbereidingen getroffen voor de revitalisering van het Bolwerk. Enkele panden staan er verlaten bij. Ingrepen in het vastgoed zijn noodzakelijk. Hierbij verwijzen wij ook nog graag naar de projectbeschrijving Damster Stadsherstel. De opwaardering Bolwerk zal als een pilot hiervoor worden gebruikt. Hulp bij investeringen van derden in combinatie met versterkingsopgaven en renovaties moet een impuls opleveren waar het gebied zich aan op gaat trekken. Ook de provincie en RCE hebben zich inmiddels bereid verklaard om mee te werken. Een plan van aanpak wordt op dit moment opgesteld.

Middels de inzet van budget vanuit het Nationaal Programma Groningen kunnen wij de gemeentelijke inzet financieren.

Kwaliteitsimpuls Eendracht

Ambitie NPG	Leefbaarheid
Locatie	Gemeente Appingedam
Bijdrage	500.000
Projectstatus	In uitvoering
Looptijd	2020 - 2022

Op 1 januari 2021 krijgt de gemeente Appingedam het volledig eigendom van de voormalige warmtekrachtcentrale (WKC) op de Eendrachtlocatie. Ter gelijker tijd worden de plannen ontwikkeld voor de bouw van de eerste woningen op het terrein. De WKC dient gesloopt. Over de schoorsteen worden nog mogelijkheden tot behoud gezocht.

De gebouwen en de ondergrond zijn vervuild waardoor de kosten aanzienlijk zullen zijn. Het project is erop gericht om tot een spoedige afbraak en sanering te komen waardoor het aanzien en aantrekkelijkheid van het gebied als toekomstige woonlocatie een kwaliteitsimpuls te geven.

Revitalisering park Ekenstein

Ambitie NPG	Natuur en klimaat
Locatie	Gemeente Appingedam
Bijdrage	400.000
Projectstatus	In uitvoering
Looptijd	2020 - 2022

Ten westen van Appingedam, aan het Damsterdiep, ligt de historische buitenplaats Ekenstein. In de negentiende eeuw werd hier door de invloedrijke tuinarchitect en 'aanlegger van buitens' Lucas Pieters Roodbaard (1782-1851) een park in landschapsstijl aangelegd. Ondanks diverse wijzigingen zijn de kenmerkende slingerpaden en vijverpartijen, opgeworpen hoogtes en boonvormige perken nog (gedeeltelijk) aanwezig. In 2005 werd het gehele complex van huis, park, schathuis met dienstwoning en vee schuur aangemerkt als rijksmonument. De negentiende-eeuwse parkaanleg

speelde hierin een belangrijke rol. Zo werd de historische buitenplaats Ekenstein van algemeen cultuurhistorisch belang geacht omdat het "een der weinige in Groningen overgebleven Roodbaardparken" betreft. Bij de waardering van de parkaanleg worden bovendien expliciet de landschappelijk-visuele waarden benoemd.

Vroeger waren de borgen het zomerverblijf van de stadsnotabelen. Deze landgoederen zijn ook nu nog belangrijk als recreatiemogelijkheid voor de inwoners. Groningen kent zo weinig bos. Daarom is het wenselijk om de "bos" functie van onder andere dit park met zijn prachtige oude bomen beter te benutten.

Naar het functioneren van Ekenstein wordt ook in breder perspectief gekeken. Door de betrokken gebruikers is samen met de gemeente de Kopgroep Ekenstein gevormd. In opdracht van de Kopgroep Ekenstein hebben studenten daar een mooi begin mee gemaakt en kunnen meehelpen met dit proces.

De kenmerkende waarden en toegankelijkheid van het park worden bedreigd door de essentaksterfte en de watermerkiekte (wilg). Een aanzienlijk deel van de beplanting is al besmet. De door essentaksterfte aangetaste bomen worden bovendien vatbaar voor de honingzwam. De honingzwam die zich in het wortelgestel van de boom manifesteert kan zieke essen snel instabiel maken. Om de openbare toegankelijkheid van het park te borgen is het noodzakelijk om op korte termijn in te grijpen om de zieke en instabiele essen weg te halen en zo spoedig mogelijk de open plekken weer in te gaan vullen door nieuwe bomen.

Ekenstein is naast de Fraeylemaborg een van de fraaiste landschapsparken uit de collectie van Roodbaard, die in Groningen nog aanwezig zijn en is om deze reden ook beschermd als rijksmonument. Om zowel de erfgoedwaarde als de ecologische waarde te versterken wordt voorgesteld om een deel van de wandelpaden terug te brengen naar het originele ontwerp. Gelijktijdig zal de verharding van de paden verbeterd worden. De brug over de vijver zal worden verplaatst om een aantrekkelijkere verbinding met het vijverpark te creëren.

Uitgangspunt is dat er een scheiding komt in het cultuurhistorische en ecologische waardevolle parkbosgebied en het recreatiepark. Hiervoor is het van belang dat de schuren van de Vaargroep net als de steigers voor de boten, die in het monumentale parkbos zijn gelegen, worden verplaatst naar de grote vijver in het recreatiebos ten noordoosten van de kinderboerderij. Daardoor ontstaat er een meer actieve plek bij de kinderboerderij, die goed bereikbaar is vanaf het parkeerterrein.

Uitvoeringsprogramma duurzaamheid

Ambitie NPG	Natuur en klimaat
Locatie	Gemeente Appingedam
Bijdrage	100.000
Projectstatus	In uitvoering
Looptijd	2020 - 2021

In het Uitvoeringsprogramma Duurzaamheid wordt een uitdrukkelijke link gelegd met de Energietransitie. Om duurzaamheidsprincipes in de energietransitie te borgen wordt voor Appingedam een duurzaamheidstoets ontwikkeld.

Zowel voor Duurzaamheidsonderwerpen als de Energietransitie geldt dat ze als gevolg van nieuwe inzichten sterk aan (verbeterende) veranderingen onderhevig zijn. Door de organisatie moet hier flexibel in meebewogen worden. Dit vraagt extra inzet en veelal kortdurend, afgebakende detailadviesing, zo mogelijk van externe deskundigen.

Bij een Duurzaamheidstoets t.b.v. de Energietransitie kan aandacht worden besteed aan:

1. Beheersaspecten (realistisch, negatieve- en positieve effecten);
2. Energetische aspecten (energieverbruik/-besparing, water ge- en verbruik, footprint, CO2);
3. Economische aspecten (aandeel lokale bedrijven, MVO, werkgelegenheidsaspecten);
4. Ecologische aspecten (ruimtegebruik, ecosysteem aspecten, landschappelijke impact);
5. Sociale aspecten (effect. kwetsbare groepen, participatie, gezondheid, sociale samenhang, social return).

De Stadsvisie Appingedam draagt vooral bij aan het strategisch doel sterke centrumkernen en in mindere mate aan de andere drie doelen. Bij het NPG sluit het vooral aan op Leefbaarheid en in mindere mate op de andere doelen.

3 PROJECTEN 2020

3.1 Modern Noaberschap (Ingediend op 23-11-2020)

Ambitie NPG	Leefbaarheid
Locatie	Gemeente Loppersum
Bijdrage	350.000
Projectstatus	In aanvraag
Looptijd	Januari 2021 – december 2022

Met het project Modern Noaberschap, dat door de inwoners zelf is bedacht, wordt beoogd de verbinding te herstellen. Hiervoor wordt geïnvesteerd in de structuren en netwerken in en rondom de dorpen. Voortbouwen op talent, kennis en ervaring. Niet terug naar het oude, maar het goede versterken dat al bestaat en vanuit de kracht van de samenleving bouwen aan de leefbaarheid. Het gaat hierbij om een nieuw netwerk van mensen, waarin je elkaar helpt om aangenaam te wonen, te werken en te leven. Gebruikmakend van nieuwe communicatiemiddelen en ontmoeting, waardoor verbindingen ondersteund worden. Met als ongeschreven regels: gedeelde verantwoordelijkheid, gelijkwaardigheid, wederzijds vertrouwen, talenteninzet en wederkerigheid. Het gaat om het leggen van verbindingen, om het creëren van informele netwerken en samenwerkingsverbanden. Het gaat om innovatie, creativiteit, het aanpakken van kansen en smeden van allianties. Om mensen en groepen met verschillende achtergronden te verbinden.

3.2 Buiten- fitnessvoorzieningen (Ingediend op 23-11-2020)

Ambitie NPG	Leefbaarheid
Locatie	Loppersum, Wirdum, Zijldijk, Middelstum en Eenum
Bijdrage	780.450
Projectstatus	In aanvraag
Looptijd	Januari 2021 tot december 2022

Met dit project willen we vijf plekken in de openbare ruimte realiseren waar bewoners naar behoefte kunnen sporten, bewegen, ontmoeten en spelen. In bijna alle dorpen komt naar voren dat er behoefte is aan een vitale omgeving, die uitnodigt tot buiten spelen, sporten, fietsen of gewoon lekker een ommetje maken. Dit draagt bij aan zowel het fysieke als mentale welzijn, maar zorgt ook voor binding met het dorp. Met buiten-fitnessvoorzieningen komen we tegemoet aan deze specifieke wens van de inwoners uit vijf Lopster dorpen. Naast bewegen of sporten in de buitenlucht, biedt deze voorziening inwoners ook een mogelijkheid om elkaar te ontmoeten.

De voorziening wordt opgezet met een werkgroep van inwoners uit het betreffende dorp. Op die manier stellen we de gebruikers centraal. Na plaatsing van de voorziening stimuleren we het gebruik en de ontmoetingsfunctie door activiteiten te organiseren in de vorm van clinics of workshops. Dit is afhankelijk van de wens van de betrokken inwoners.

3.3 Experiment Krewerd (Ingediend op 23-11-2020)

Ambitie NPG	Leefbaarheid
Locatie	Gemeente Delfzijl
Bijdrage	550.000
Projectstatus	In uitvoering
Looptijd	Januari 2021 – juni 2023

Met dit project brengen de inwoners van Krewerd een deel van de Dorpsvisie tot uitvoering. In deze aanvraag zijn opgenomen:

- Uitvoering fonds voor particuliere woningverbetering
Om de versterking als vliegwiel voor een kwaliteitsimpuls in te kunnen zetten en bewoners te stimuleren te investeren in de kwaliteit van hun woning, starten we een fonds voor particuliere woningverbetering. Dit houdt in dat we het voor eigenaren mogelijk maken om naast de versterking gelijktijdig te investeren in verbetering van de woning: verduurzamen, levensloopbestendig maken en het uitvoeren van onderhoud.
- Inrichten trapveldje bij de 'haven' als verblijfsplek
Dit veldje is zeer geliefd en er zijn vanuit het dorp veel ideeën ingebracht om het veldje meer gebruiksmogelijkheden te geven door hier initiatieven te ontwikkelen gericht op ontmoeten, spelen en recreëren. Het trapveldje en het haventje liggen aan de Krewerder Maar. Deze plek biedt veel kansen voor recreatie. Daarom creëren wij hier een aanmeerplek, door de aanleg van een steiger en het aanbrengen van een kadewand. Voor een meer publieke toegang richting het trapveldje plaatsen we een Hoogholtje over de Krewerder Maar.
- Inzaaien veld met bloemenmengsels bij entree van het dorp
Krewerd is een groen dorp en dat willen we graag behouden en versterken. Bij de entree van het dorp zaaien we een veld met bloemenmengsels.
- Verkenning mogelijkheden dorps erf/dorpsboerderij
In het dorp staat de boerderij van 'Boer Bart'. Deze boerderij heeft sinds jaar en dag een belangrijke functie voor het dorp en wordt in grote mate gekoesterd door het dorp. Het voortbestaan van de boerderij is een gedeelde ambitie van Bart en de dorpsbewoners. Een kans voor de toekomst is het ontwikkelen van

een dorpsboerderij met een dorpserf waar iedereen welkom is. Er zijn goede combinaties met dagbesteding, voedselprojecten en recreatie te ontwikkelen. Samen met Bart en het dorp werken we hiervoor een plan uit om kansen en exploitatie verder te verkennen.

- Documentaire

We maken een documentaire over Experiment Krewerd. Op gezette tijden worden er opnames gemaakt, van individuele bewoners of dorpsbrede bijeenkomsten.

3.4 ED2050: Groote Polder (Ingediend op 23-11-2020)

Ambitie NPG	Natuur en klimaat
Locatie	Gemeente Delfzijl
Bijdrage	200.000
Projectstatus	In aanvraag
Looptijd	September 2020 – december 2023

De Groote polder betreft een 40 ha groot gebied dat aan de westzijde wordt begrensd door het industrieterrein Oosterhorn te Delfzijl en aan de oostzijde door Termunterzijl. Het Natura 2000 gebied EemsDollard (eveneens Waddenwerelderfgoed) vormt samen met de zeedijk de noordelijke begrenzing en de landerijen rond Borgsweer vormen de begrenzing aan de zuidzijde. Deze 3,5 kilometer lange strook ligt dan ook op de scheidslijn c.q. barrière tussen land en water en economie en ecologie. Het inrichten van de Groote Polder is de eerste strategische fase van de ontwikkeling van een klimaatadaptieve kustzone voor een deel van de Groninger Waddenkust.

Vanuit leefbaarheid en stedelijke ontwikkeling is de wens om de zuidkant van het centrum van de havenstad Delfzijl verder te ontwikkelen tot een aantrekkelijk woon- en recreatiegebied. Rondom de huidige spuisluis in het Oude Eemskanaal wil de gemeente Delfzijl de leefbaarheid vergroten. Het ombouwen van de spuisluis naar een recreatiesluis gaat hier een flinke impuls aan geven. Daarvoor is het noodzakelijk om de spuumogelijkheid te verplaatsen naar de Groote Polder. Hierdoor ontstaat de kans om een robuuste zoet-zout overgangszone aan te leggen en de beschikbaarheid van zoet water voor de economie (industrie en landbouw) te verbeteren doordat zoutindringing via het Oosterhornkanaal en de zeesluizen bij Farmsum wordt terug gedrongen (Fase II).

Topnatuur en nieuwe recreatieve voorzieningen zorgen voor een aantrekkelijk gebied met toeristische meerwaarde en een versterking van de lokale economie. De omvangrijke gebiedshistorie, cultuurhistorie en het bijzondere kustlandschap zijn daarvoor belangrijke ondersteunende ingrediënten. We streven naar een sociaal-economisch-ecologisch vitaal en aantrekkelijk kustgebied van het centrum van Delfzijl

naar Borgsweer, Termunterzijl en Termunten. Een gebied waar het goed wonen, werken en recreëren is.

Om de Grote Polder wordt een nieuwe secundaire kering aangelegd en de bestaande verkeersweg krijgt een ander tracé. Door een inlaat door de huidige zeedijk te maken, kan het zeewater uit het unieke estuarium (een van de twee in Nederland) de Grote Polder binnenstromen. De Grote Polder transformeert daardoor naar een gedempt getijdegebied. Het zeewater laat bij eb slib achter waardoor het gebied kan meegroeien met de zeespiegelstijging. De Grote polder wordt ingericht als zichzelf ontwikkelend natuurgebied dat door middel van een afsluitbare getijdenduiker in directe verbinding staat met de Waddenzee. Het nieuwe natuurgebied kenmerkt zich op termijn dan ook door droogvallende slenken die onder invloed van beperkte getijdenbeweging staan, waardoor het leefgebied van karakteristieke soorten wordt vergroot. Verder behoren recreatieve voorzieningen, zoals een knuppelpad en een uitkijkpunt tot de inrichtingsmogelijkheden. De westzijde van het gebied wordt geschikt gemaakt om als waterbergingsgebied te kunnen fungeren ten tijde van overvloedige regenval. De functies natuur, recreatie en slibvang komen in samenhang tot hun recht zowel qua veiligheid, ecologie en exploitatie.

Het project draagt bij aan het verlagen van de slibconcentratie in het estuarium en daarmee aan het ecologisch herstel van de Eems-Dollard. Sedimentatie van slib vindt op natuurlijke wijze plaats (door de werking van eb en vloed). Het achtergebleven slib kan geregeld verwijderd worden, waarbij het slib nuttig toegepast wordt; hetzij direct, hetzij na bewerking op een andere locatie. De Grote Polder kan als 'leverancier' gaan dienen voor het nuttig toepassen van slib voor bijvoorbeeld dijkverhogingen (klimaatadaptatie) of het verhogen van landsbouwgronden (tegengaan van veenoxidatie).

Dit project valt onder het strategisch doel 'Aantrekkelijk landschap en openbare ruimte op orde'. Daarnaast is het randvoorwaardelijk voor 'leefbare dorpen' door de beoogde natuurlijke barrière tussen de dorpen en het industriecomplex Oosterhorn en voor 'sterke centrumkernen', door de ruimte die het schept voor Delfzijl om het centrum aantrekkelijker te maken onder, andere door aanpak van de huidige spuisluis. Het draagt vooral bij aan de NPG-doelen Natuur en Klimaat, Leefbaarheid en Economie.

4 PROJECTEN 2021

4.1 Versterken centrumgebieden Eemsdelta

Ambitie NPG	Economie
Locatie	Gemeente Eemsdelta
Bijdrage	437.200
Projectstatus	In aanvraag
Looptijd	mei 2021 – 2022

Toekomstbestendige en bruisende centrumgebieden versterken de leefbaarheid en economie en hebben een positief effect op jongeren, bezoekers, ondernemers, nieuwe bewoners en investeerders. We hebben onderzoek gedaan naar de 4 centrumgebieden. Dit onderzoek gaan we verwerken tot een meerjarenactieplan. Door de Coronacrisis kunnen we echter niet wachten totdat dit actieplan volledig is uitgewerkt, de ondernemers(verenigingen) hebben de noodklok geluid en samen met de gemeenten is een aanvraag opgesteld. Met een bijdrage vanuit het NPG en de inzet van eigen middelen willen de ondernemers(verenigingen), gemeente, provincie en het NPG zorgen voor perspectief!

Daarin ligt de focus op twee actielijnen:

- Versterking vastgoed/winkelstructuur – inspanningen op het gebied van concentratie/ verplaatsing van winkelfuncties naar het kernwinkelgebied, verbetering/toekomstproof maken van winkelvastgoed en gevelverbetering/ kwaliteitsverbetering van de uitstraling/attractiviteit van vastgoed en openbare ruimte.
- Beleving – de inspanningen gericht op branding en merkpositionering moeten versterkt worden doorgetrokken, met als doel: verhoging van het aantal bezoekers en de gemiddelde besteding per bezoeker; imagooversterking en informatievoorziening voor zowel bewoners als bezoekers; promotie en profilering van de winkelgebieden door een duidelijke identiteit en accent op beleving.

4.2 Recreatie- en toerismeaanpak Eemsdelta

Ambitie NPG	Economie
Locatie	Gemeente Eemsdelta
Bijdrage	1.179.638
Projectstatus	In aanvraag
Looptijd	mei 2021 – 2024

De nieuwe gemeente Eemsdelta zet in op de versterking van de vrijetijdseconomie door onder meer een impuls te geven aan de promotie en toeristisch ondernemerschap.

De krimp van de agrarische sector en industrie leidt tot groei van werk in andere sectoren waaronder vrijetijdseconomie. Recente natuurontwikkelingen bieden kansen voor duurzaam toerisme. We zetten dan ook in op groei van banen in deze sector zodat jongeren in het gebied kunnen blijven wonen en werken. Eemsdelta richt zich op onderwijs (met name MBO) om deze sterker te koppelen aan het ondernemerschap in de toeristische sector. De sectoren cultuur, dagbesteding in de vorm van horeca, centra krijgen hierdoor een erg nodige impuls.

Door in te zetten op een sterkere vindbaarheid en kwaliteit door goede promotie, komen er meer bezoekers in Eemsdelta, de op hun beurt meer besteden in de regio. Als de aantallen bezoekers toenemen, de toeristische ondernemers hun omzet zien stijgen en de economische spin-off groot is dan komt er een groei in nieuw ondernemerschap. Naast extra bedrijvigheid, omzet en werkgelegenheid zorgen meer bezoekers er ook voor dat lokale voorzieningen in stand gehouden kunnen worden. Waarmee een direct effect gesorteerd wordt voor de ervaren brede welvaart van onze inwoners.

4.3 Sociaal Programma Eemsdelta

Ambitie NPG	Werken en leren
Locatie	Gemeente Eemsdelta
Bijdrage	3.993.000
Projectstatus	In aanvraag
Looptijd	juli 2019 – 2026

De versterkingsopgave in Delfzijl Noord (batch 1588) heeft ingrijpende gevolgen voor het leven van de bewoners en de leefbaarheid in de wijk. In een samenwerkingsconvenant hebben de Belangengroep Versterking Zandplatenbuurt (BVZ), de woningbouwcorporatie Acantus en de gemeente Delfzijl vastgelegd dat bij het versterkingsproces het fysieke en sociale proces hand in hand gaan.

Hiervoor is eind 2019 gestart met de ontwikkeling van een sociaal programma voor de wijk. In gezamenlijke werkateliers hebben bewoners de volgende doelen benoemd voor het Sociaal Programma Delfzijl Noord:

- Goede begeleiding van bewoners van huidige naar nieuwe woonplek;
- Behouden woon- en leefbaarheid gedurende de versterking;
- Behouden en versterken van verbinding tussen bewoners.

Vervolgens is besproken op welke wijze we deze doelen kunnen bereiken. De activiteiten die daarbij zijn genoemd, zijn vertaald naar 4 thema's waarop resultaten behaald moeten worden:

1. Samen wonen & samen leven;
2. Kinderen en jongeren groeien op tot kansrijke en weerbare volwassenen;
3. Meer mensen aan de slag;
4. Vitale, sociale, gezonde volwassenen en ouderen.

De thema's en activiteiten versterken elkaar en dragen bij aan een stevig sociaal fundament voor het nieuwe Delfzijl Noord. Met het programma benadrukken we dat de versterking niet alleen gaat over stenen maar over mensen! We sluiten aan bij de kansen die de versterkingsopgave biedt en werken tegelijkertijd aan een integrale

aanpak van de huidige zorgen en problemen van de bewoners van de wijk. Daarbij willen we door met de in gang gezette ontwikkelingen om de kansen en onderlinge verbindingen tussen inwoners te versterken. Belangrijk daarbij is het voortzetten en uitbreiden van de succesvolle aanpak van kleine klassen, intensieve begeleiding en ouderbetrokkenheid van het Kindcentrum Noord waarbij kinderen die de school met een achterstand zijn gestart toch een gemiddeld niveau hebben bereikt. We willen blijvend investeren in deze kinderen en jongeren zodat zij straks de trotse, zelf- en samenredzame inwoners zijn van deze nieuwe, sterke en vitale wijk van de gemeente Eemsdelta.

We kiezen nu voor een preventieve en integrale aanpak in de wijk Delfzijl Noord maar volgen en monitoren de aanpak zodanig dat we leren van de inzet en we de gedachten en methode kunnen inzetten in andere wijken en dorpen van de gemeente Eemsdelta, aangepast op de specifieke omstandigheden daar. Delfzijl Noord is zo een vliegwiel voor het Sociaal Programma Eemsdelta. De opgaven van andere wijken en kernen (bv Opwierde en Tuikwerd) binnen Eemdelta worden in 2021 in samenhang bekeken en opgepakt.

4.4 Tijd voor toekomst kwartiermaken

Ambitie NPG	Werken en leren
Locatie	Gemeente Eemsdelta
Bijdrage	20.000
Projectstatus	In aanvraag
Looptijd	mei 2021 – juni 2023

Als je doet wat je deed, dan krijg je wat je kreeg. Structurele maatschappelijke vraagstukken vragen om structurele oplossingen. Daarom kiezen wij voor een doorbraak. Een grootschalige, langjarige aanpak door een brede coalitie die ervoor zorgt dat alle kinderen gezond kunnen opgroeien en meer perspectief hebben op een kansrijke toekomst in een aantrekkelijke provincie Groningen.

De plek van je wieg mag niet bepalend zijn voor de kansen die je in je leven krijgt. We steken meer tijd en energie in de nieuwe generatie. Dat doen we door in en rond de schooltijden meer werk te maken van bewegen, gezonde voeding, natuureducatie, wetenschap & techniek, cultuur, welzijn en de toekomstige arbeidsmarkt. Het betreft aandachtsgebieden die naast het reguliere onderwijsprogramma kinderen versterken in hun persoonlijke ontwikkeling, vaardigheden etc.

We nemen de tijd en schakelen (lokale) hulptroepen met professionals in om samen met de scholen, ouders en kinderen tot een breder programma te komen, om het reguliere lesprogramma heen. Met maatwerk op elke school. En waarbij de huidige pedagogisch medewerkers en leerkrachten geen extra inzet hoeven te plegen. Dit gaat alleen werken als inwoners, organisaties en ouders betrokken zijn bij deze beweging en meedoen. Allemaal supporters van de toekomstige generatie.